

WYKONANIE POMOSTU, UMOCNIEŃ NABRZEŻA ORAZ ŚCIEŻKI W PARKU NA MŁYŃKU
SPECYFIKACJA TECHNICZNA WYKONANIA I ODBIORU ROBÓT



TEMAT

**SPECYFIKACJA TECHNICZNA WYKONANIA I
ODBIORU ROBÓT**

OPRACOWANIE

**WYKONANIE POMOSTU, UMOCNIEŃ NABRZEŻA
ORAZ ŚCIEŻKI W PARKU NA MŁYŃKU W ŁODZI**

ADRES

Łódź, ul. Śląska

INWESTOR

**Miejski Ośrodek Sportu i Rekreacji
90-532 Łódź, ul. ks. Skorupki 21**

PROJEKTANT

**mgr inż. arch. Wojciech Walter
nr upr. 147/93/WŁ w spec. arch. b.o.**

ASYSTENT

mgr inż. arch. Włodzimierz Winiarski

DATA

kwiecień 2017

1. **Rozdział 1**

1.1 **Uwagi wstępne**

Treść rozdziału dotyczy ogólnych zasad i wymagań wykonania robót związanych z wykonaniem pomostu, umocnieniem nabrzeża oraz dojścia w postaci chodnika z kostki betonowej zlokalizowanych w parku na Młynku w Łodzi przy ul. Śląskiej.

1.2 **Przedmiot specyfikacji technicznej**

Tematyką rozdziałów o nr od 1.1 do 1.23 są ogólne zasady wykonywania i odbioru robót związanych z w/w robotami.

1.3 **Zakres stosowania specyfikacji**

Specyfikacja techniczna stanowi jeden z istotnych dokumentów przetargowych, a ponadto winna być wykorzystywana w trakcie robót budowlanych.

Odstępstwa od wymagań sformułowanych w przedmiotowym opracowaniu mogą mieć miejsce wyłącznie w porozumieniu i po zaakceptowaniu ewentualnych zmian przez inspektora budowlanego.

1.4 **Zakres robót objętych specyfikacją**

Rozmiar i zakres robót:

- Zadanie nr 1 obejmuje wykonanie pomostu zdesek kompozytowych na ruszcie stalowym
- Zadanie nr.2 umocnienie nabrzeża wokół pomostu na odcinku ok. 40 mb
- Zadanie nr.3 wykonanie ścieżki z kostki betonowej jak dojście łączące istniejący chodnik z pomostem
- Zadanie nr.4 montaż ławek, stojaków rowerowych, kosza na śmieci

1.5 **Ogólne wymagania dotyczące wykonawstwa robót**

Wykonawca robót odpowiedzialny jest za:

- Zgodność wykonanych robót z dokumentacją techniczną
- Zabezpieczenie terenu budowy przed dostępem osób trzecich
- Ochronę środowiska
- Ochronę przeciwpożarową
- Przestrzeganie przepisów BHP ■

1.6 **Przekazanie terenu budowy**

Zamawiający w terminie określonym w umowie przekazuje wykonawcy teren budowy, wraz z kompletną dokumentacją techniczną, oraz specyfikacją techniczną.

1.7 **Dokumentacja projektowa**

Załączona dokumentacja projektowa zawiera:

- Opis techniczny
- Część graficzną

1.8 **Zgodność robót z dokumentacją projektową i „S.T”**

Dokumentacja projektowa wraz z specyfikacjami technicznymi (częścią ogólną i szczegółową) stanowią załączniki do umowy, a wyszczególnione tam wymagania są obowiązujące dla wykonawcy robót.

Wykonawca nie może wykorzystać błędów lub opuszczeń w dokumentach kontraktowych, natomiast po ich wykryciu powinien powiadomić inspektora nadzoru.

Wszystkie wykonane roboty i wbudowane materiały muszą być zgodne z dokumentacją projektową i warunkami zawartymi w „S.T”

Podane na rysunkach wymiary są ważniejsze od skali rysunków.

Wielkości określone w projekcie są uważane za docelowe, od których odchylenia dopuszczalne są w ramach tolerancji stosowanej do rodzaju robót.

Cechy materiałów i elementów budowli muszą być jednorodne i wykazywać zgodność z określonymi wymogami z dopuszczalną tolerancją.

1.9 **Zabezpieczenie terenu budowy**

Wykonawca jest zobowiązany do zabezpieczenia terenu budowy w okresie trwania realizacji robót, aż do ich ostatecznego odbioru.

Wykonawca zainstaluje i będzie utrzymywał na własny koszt wszystkie środki niezbędne dla ochrony budowy przed dostępem osób trzecich.

1.10 **Ochrona środowiska na czas wykonywania robót**

Wykonawca ma obowiązek znać i stosować się do przepisów odnoszących się do ochrony środowiska naturalnego.

W szczególności winien mieć wzgląd na:

- Możliwość zanieczyszczenia zbiornika wodnego i przyległych terenów parkowych
- Ochronę p. pożarową

1.11 Ochrona własności publicznej i prywatnej

Wykonawca odpowiada za ochronę urządzeń zlokalizowanych tak na powierzchni terenu, jak i pod ziemią (rurociągi, kable itp.), a ewentualne uszkodzenia winien naprawić na własny koszt.

1.12 Bezpieczeństwo i higiena pracy

W trakcie prowadzenia robót wykonawca powinien przestrzegać przepisów dotyczących „BHP”, a w szczególności uważać aby :

- Pracownicy nie wykonywali prac w warunkach szkodliwych dla zdrowia
- Stosowano specjalne zabezpieczenia zwłaszcza w przypadku wykonywania robót w warunkach niebezpiecznych
- Zapewniono wyposażenie budowy w urządzenia zabezpieczające , socjalne, odzież ochronną itp.

Wszelkie koszty wynikające z powyższych obowiązków nie podlegają odrębnej zapłacie.

1.13 Ochrona i utrzymanie robót

Wykonawca jest odpowiedzialny za ochronę robót, wszelkie materiały i sprzęt użyty do budowy od daty przekazania terenu budowy do jej ostatecznego odbioru.

1.14 Stosowanie się do przepisów i aktów prawnych

Wykonawca zobowiązany jest do znajomości wszelkich przepisów prawnych wydanych przez organy administracji państwowej, bądź samorządowej, a związanych z przedmiotowymi robotami i będzie ponosił pełną odpowiedzialność za ich przestrzeganie.

1.15 Materiały

Zastosowane materiały winny spełniać wymogi jakościowe określone Polskimi Normami i wymaganiami sformułowanymi w „SST”.

Przewidziany w dokumentacji i „SST” rodzaj materiałów może być zastąpiony poprzez inny odpowiadający wymogom, tylko po zaakceptowaniu tejże zmiany przez inspektora nadzoru.

• Sprzęt

Wykonawca jest zobowiązany do używania sprzętu który zapewni należyte wykonanie i wysoką jakość robót. Z uwagi na lokalizację poszczególnych zadań na terenach parkowych z utwardzonymi alejkami spacerowymi zalecane jest zastosowanie sprzętu lekkiego o małych gabarytach.

Rodzaj i ilość sprzętu jest uzależniona od wykonawcy i nie jest określona w niniejszym opracowaniu.

• Transport

W czasie ruchu po drogach publicznych transport samochodowy musi spełniać wymagania w zakresie ogólnych przepisów ruchu drogowego z wymogiem usuwania na bieżąco i na własny koszt wszelkich zanieczyszczeń spowodowanych pojazdami budowy.

Transport wewnętrzny natomiast winien odbywać się środkami o małym tonażu , o zminimalizowanym obciążeniu jednostkowym na podłożu.

Ruch w obrębie budowy będzie z konieczności odbywał się parkowymi ciągami spacerowymi utwardzonymi kostką brukową, bądź asfaltem, które nie są przewidziane do wysokich obciążeń dynamicznych.

Z powyższego wynika sugestia zastosowania do przewozu materiałów i sprzętu ciągników kołowych.

Wszelkiego rodzaju naruszenia stanu istniejącego alejek parkowych wymagać będą napraw wykonanych przez wykonawcę na własny koszt.

1.16 Wykonawstwo robót

Wykonawca robót jest odpowiedzialny za:

- Prowadzenie robót zgodnie z dokumentacją projektową i wymaganiami „ST”
 - Wykonywanie poleceń inspektora nadzoru
 - Pełną kontrolę jakości robót
 - Obsługę geodezyjną przy wykonywaniu wszystkich projektowanych robót określoną w dokumentacji.
- Następstwa ewentualnych popełnionych z tego tytułu błędów muszą zostać poprawione na koszt własny wykonawcy.
- Pełną kontrolę jakości robót i wbudowanych materiałów, które to materiały winny posiadać stosowne certyfikaty, bądź deklaracje zgodności z kryteriami technicznymi.

1.17 Dziennik budowy

Nie jest wymagany dokumentem w przypadku wykonywaniu w/w robót budowlanych. Jednakże z uwagi na konieczność zachowania formalnej komunikacji pomiędzy zamawiającym, inspektorem nadzoru a wykonawcą , może być prowadzony zgodnie z ogólnie przyjętymi zasadami.

1.18 Obmiar i odbiór robót

Obmiar robót określa faktyczny zakres robót wykonanych zgodnie z dokumentacją projektową i „ST”, w jednostkach ustalonych w kosztorysie.

Ze względu na niewielki zakres robót nie przewiduje się odbiorów częściowych.

Po zakończeniu robót na poszczególnych zadaniach i zgłoszeniu nastąpi komisyjny odbiór robót w terminie dwustronnie uzgodnionym, jednak nie dłuższym niż przewidują to warunki umowy.

W toku odbioru końcowego komisja po dokonaniu oceny jakości robót i zgodności wykonania z projektem i warunkami „ST”, sporządzi stosowny protokół.

Ewentualne roboty poprawkowe, lub uzupełniające muszą zostać wykonane w obligatoryjnym terminie.

Przed upływem okresu gwarancyjnego dokonana zostanie ocena wykonanych robót, a ewentualnie ujawnione wady będą wymagały usunięcia na koszt wykonawcy robót.

1.19 Dokument do odbioru końcowego

Wykonawca jest zobowiązany do przedłożenia n/w dokumentów budowy:

- Dokumentacji powykonawczej
- Deklaracji zgodności i certyfikatów zgodności na wbudowane materiały
- Innych dokumentów wynikających z warunków umowy

1.20 Podstawy płatności

Podstawą płatności jest kwota podana przez wykonawcę, a przyjęta przez zamawiającego i zawarta w dokumentach umowy.

Wynagrodzenie ryczałtowe robót obejmuje:

- Robocizną bezpośrednią wraz z narzutami
- Koszt wbudowanych materiałów, w tym zakup, transport, magazynowanie
- Koszty pracy sprzętu
- Wszystkie koszty pośrednie, łącznie z zyskiem.

Szczegółowe warunki płatności ustalone zostały w dokumentach umowy.

2. Szczegółowa specyfikacja techniczna „SST”

Została opracowana stosownie do branżowych robót występujących na szczególnych zadaniach zestawionych w dokumentacji projektowej.

ROBOTY BETONOWE

Podpory pod konstrukcję stalową pomostu

1. WSTĘP

1.1. Przedmiot SST

Przedmiotem niniejszej szczegółowej specyfikacji technicznej są wymagania dotyczące wykonania i odbioru podpór betonowych.

1.2. Zakres stosowania SST

Szczegółowa specyfikacja techniczna jest stosowana jako dokument przetargowy i kontraktowy przy zlecaniu i realizacji robót wymienionych w pkt.1.1.

1.3. Zakres robót objętych SST

Roboty, których dotyczy specyfikacja obejmują wszystkie czynności umożliwiające i mające na celu wykonanie robót betonowych:

-słupy fundamentowe

1.4. Określenia podstawowe

Określenia podane w niniejszej SST są zgodne z obowiązującymi odpowiednimi normami i wytycznymi.

1.5. Ogólne wymagania dotyczące robót

Wykonawca robót jest odpowiedzialny za jakość ich wykonania zgodnie z SST i poleceniami inspektora nadzoru inwestorskiego.

MATERIAŁY

Beton B20

Do wykonania konstrukcji betonowych można stosować mieszankę wykonaną samodzielnie przez Wykonawcę lub mieszankę wykonaną w wytwórni.

Składniki mieszanki betonowej jak i sama mieszanka betonowa muszą być zgodne z wymaganiami normy i dokumentacji technicznej. Wymagana mieszanka B-20.

Szalunki

Stosować szalunki tracone - rura PCV śr. 200.

Materiały stosowane do szalunków nie mogą deformować się pod wpływem warunków atmosferycznych ani na skutek zetknięcia się z mieszanką betonową.

SPRZĘT

Roboty można wykonać ręcznie lub przy użyciu dowolnego typu sprzętu zaakceptowanego przez inspektora nadzoru inwestorskiego.

Betoniarka, samochód specjalistyczny do przewozu betonu.

TRANSPORT

Materiały mogą być przewożone dowolnymi środkami transportu, beton - samochodem specjalistycznym do przewozu betonu (tzw. gruszka). Czas transportu i wbudowania mieszanki nie może być dłuższy niż:

90 minut przy temperaturze otoczenia + 15 st C

70 minut przy temperaturze otoczenia + 20 st C

30 minut przy temperaturze otoczenia + 30 st C

WYKONANIE ROBÓT

Roboty betoniarskie

Dozowanie składników do mieszanki betonowej powinno być dokonane wyłącznie wagowo z dokładnością:

2% - przy dozowaniu cementu i wody

3% - przy dozowaniu kruszywa

Przy dozowaniu składników powinno się uwzględnić wilgotność kruszywa.

Mieszanie składników betonowych powinno się odbywać wyłącznie w betoniarkach wymuszonym działaniu (zabrania się stosowania mieszarek wolnospadowych).

Przed przystąpieniem do układania betonu należy, zgodnie z rzędnymi z projektem, oczyścić szalunki.

Mieszanki betonowej nie należy wrzucać do szalunków z wysokości większej niż 75cm od powierzchni na którą spada, zagęszczenie mieszanki ręcznie lub wibratorem wglębnym.

Po zakończeniu betonowania powierzchnie betonu przykryć, beton pielęgnować przez polewanie minimum 7 dni.

KONTROLA JAKOŚCI ROBÓT

Kontrola jakości wykonanego zbrojenia będzie polegać na sprawdzeniu zgodności z projektem oraz z podanymi wyżej wymaganiami.

7. OBMIAR ROBÓT

Beton (słupy fundamentowe):

Jednostką obmiarową jest 1 m³ – obmiar zgodnie z KNR. 8. ODBIÓR ROBÓT.

Wszystkie roboty objęte SST podlegają zasadom odbioru robót zanikających oraz odbiorowi końcowemu.

POMOST Z DESEK TARASOWYCH NA KONSTRUKCJI STALOWEJ

1.0. WSTĘP

1.1. Przedmiot SST

Przedmiotem niniejszej Szczegółowej Specyfikacji Technicznej (SST) są wymagania dot. wykonania i odbioru robót dot. tarasów wykonanych z desek kompozytowych

1.2. Zakres stosowania SST.

Szczegółowa Specyfikacja Techniczna jest dokumentem będącym podstawą do udzielenie zamówienia i zawarcia umowy na wykonanie tarasów z desek kompozytowych.

1.3. Określenia podstawowe.

Określenia i nazewnictwo użyte w niniejszej SST są zgodne z obowiązującymi podanymi w normach PN i przepisach Prawa Budowlanego.

1.4. Zakres robót objętych SST.

W niniejszej SST określono zakres robót dot. montażu, konserwacji i eksploatacji tarasów z desek kompozytowych.

1.5. Wymagania ogólne dotyczące robót.

Wykonawca robót jest odpowiedzialny za jakość wykonania robót, ich zgodności z dokumentacją projektową i SST.

2.0. SPRZĘT

Roboty związane z wykonaniem tarasów drewnianych są wykonywane ręcznie z wykorzystaniem elektronarzędzi. Używany sprzęt powinien mieć wymagane dokumenty, dopuszczające go do stosowania, potwierdzone przez dozór techniczny. Stosowany sprzęt powinien być utrzymywany w ciągłej sprawności technicznej, winien być należycie konserwowany, a okresowe przeglądy wykonywane systematycznie i zgodnie z przepisami, winny być potwierdzone odpowiednimi dokumentami. Sprzęt powinien być zawsze zabezpieczony przed użyciem go przez osoby niepowołane lub nieprzygotowane do jego użycia.

3.0. TRANSPORT

3.1. Transport materiałów

Transport materiałów powinien odbywać się w sposób zabezpieczający je przed przesuwaniem podczas jazdy, uszkodzeniem, wypadnięciem i zniszczeniem. Transport materiałów może odbywać się dowolnymi środkami transportowymi dopuszczonymi do ruchu po drogach publicznych i spełniającymi wymagania dotyczące przepisów ruchu drogowego.

3.2. Pakowanie i magazynowanie materiałów.

Materiały powinny być pakowane w sposób zabezpieczający je przed uszkodzeniem i zniszczeniem. Instrukcja winna być dostarczona odbiorcom w języku polskim. Na opakowaniu powinna znajdować się etykieta zawierająca : - nazwę i adres producenta, - nazwę wyrobu, - wymiary, liczbę sztuk w pakiecie lub opakowaniu, - znak budowlany

Przechowywanie elementów powinno zapewniać gotowość ich użycia do montażu. Materiały mogą być przechowywane na zewnątrz pod plandekami lub w pomieszczeniach krytych zamkniętych, lecz nie ogrzewanych lub w magazynach półotwartych lub z bocznymi osłonami przeciwdeszczowymi. Powinny być one odizolowane od materiałów i substancji działających szkodliwie.

4.0. WYKONANIE ROBÓT

4.1. Wymagania ogólne

Montaż tarasów drewnianych należy wykonać zgodnie z projektem, SST oraz instrukcją montażu wybranego producenta.

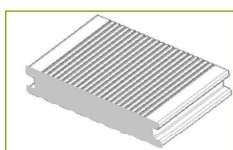
System desek tarasowych instrukcja montażu

Przed przystąpieniem do pracy należy przeczytać całą instrukcję montażu. **Najnowszą instrukcję montażu można znaleźć na stronie internetowej producenta.**

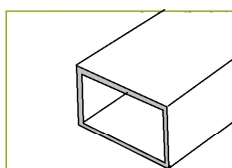
Przed rozpoczęciem montażu wszystkie deski i profile należy sezonować przez 24 godziny w miejscu montażu. Zdjąć opakowanie (jeśli jest) i ułożyć deski poziomo przykrywając je w celu ochrony przed deszczem i promieniami słonecznymi. Nie montować desek w temperaturze poniżej 5°C. Produkty z kompozytów drewnianych można ciąć, wiercić i montować w sposób taki sam, jak drewno lite używając standardowych narzędzi do obróbki drewna. Do cięcia kompozytów zalecamy stosowanie brzeszczotów z węglików spiekanych lub piły z drobnymi zębami. Kompozyty z drewna i tworzywa sztucznego nie mogą być nigdy używane jako elementy konstrukcyjne. Kolory i powierzchnie szczerkowanych poszczególnych desek mogą różnić się w zależności od partii produkcyjnej i nie są gwarantowane. Producent nie zaleca stosowania desek tarasowych, pochodzących z różnych partii produkcyjnych. Numer partii jest podany na długiej krawędzi deski tarasowej.

Deski należy układać w tym samym kierunku (zgodnie ze oznakowaniem na wewnętrznym boku każdej deski). Między deskami należy zapewnić właściwą wentylację, pochylenie oraz odstępy dylatacyjne.

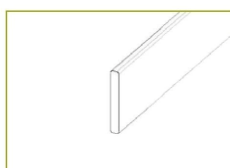
Części:



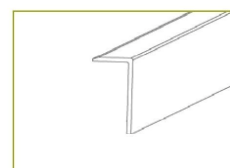
Deska pełna np. 140 x 23 mm



Legar profil stalowy 50x30x3



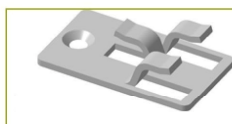
Listwa cokolowa 76x10mm



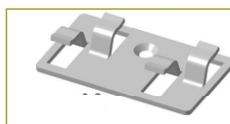
Profil L (kątownik) 78x39x4mm



Klips startowy i końcowy



Klips standardowy

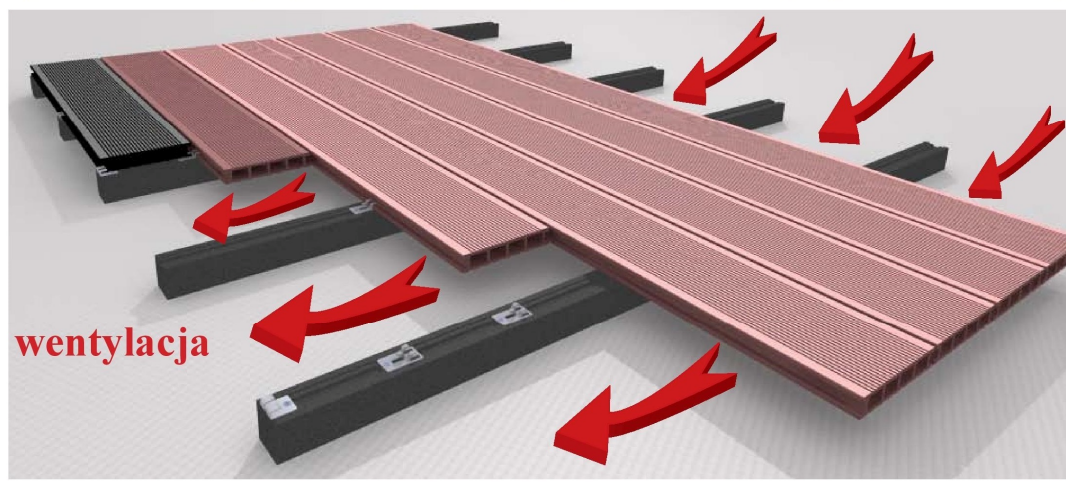


Klips łączący



DIN 7504

Wkręt samowiercący 4 x 30mm



Konserwacja:

Deski łatwo utrzymać w czystości i nie potrzeba do tego specjalnych środków czyszczących. Wystarczy szczotka oraz strumień wody pod ciśnieniem (maks. 80 barów). Można stosować łagodny środek czyszczący. Nie należy używać szczotek mechanicznych z obrotową głowicą. Plamy po tłuszczu i oleju można usuwać domowym środkiem odtłuszczającym. Trudno usuwalne zabrudzenia należy czyścić przy pomocy rocieńczonego roztworu z wybielaczem (25% wybielacza i 75% wody). Po zakończeniu czyszczenia spłukujemy taras dużą ilością wody. Nie używać środków na bazie rozpuszczalników.

Aby zapewnić skuteczny odpływ wody z powierzchni tarasu, należy oczyścić przestrzeń między deskami.

Usuwanie plam:

1. Plamy należy usuwać natychmiast, najlepiej zanim wyschną. Czyścimy wodą z dodatkiem łagodnego mydła.
2. Plamy, których nie usuniemy natychmiast, mogą wnikać w materiał. Takie plamy należy czyścić strumieniem wody pod wysokim ciśnieniem lub szorować je w kierunku wpustów. Ewentualne odbarwienie zniknie po 6 do 10 tygodni. Pod wpływem promieni słonecznych (warunków atmosferycznych)

Wymiana uszkodzonej deski:



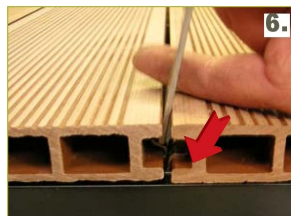
1. Uszkodzoną deskę należy przyciąć wzdłużnie.

2. Po przecięciu na dwie części – usunąć uszkodzoną deskę.



3. Odgiąć pojedynczy wąż klipsa.

4. Nową deskę należy włożyć do klipsa z dwoma uchwytami.



5. Wsunąć deskę wzdłuż wyprostowanych wążów klipsów w pierwotne miejsce.

6. Zagiąć wąż klipsa przy pomocy stalowego płaskownika i młotka.

4.2. Roboty przygotowawcze

Wszelkie roboty związane z montażem tarasów z desek kompozytowych należy wykonywać po zakończeniu robót drogowych i budowlanych oraz instalacyjnych przewidzianych do wykonania na terenie posadowienia tarasu. Roboty związane z wykonywaniem tarasów winny być wykonywane po zakończeniu robót dot. podłoża oraz wszystkich ograniczeń brzegowych dla tarasów, tj. chodnika z kostki betonowej.

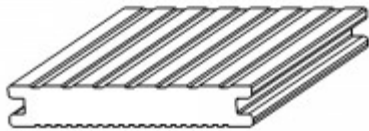
DESKI TARASOWE

Elementy konstrukcyjne to specyficzne połączenie polichlorku winylu oraz mączki drzewnej, co daje efekt naturalności oraz trwałości. Specyficzne właściwości:

- odporność na szkodliwe działanie wilgoci i promieni UV
- antypoślizgową powierzchnię
- łatwość w utrzymaniu i montażu (przy pomocy specjalnych klipsów oraz legarów, co nie wymaga tworzenia otworów w produkcie)
- brak drzazg i pęknięć
- ekologiczność (łatwość powtórnego przetworzenia i brak ołowiu)
- potwierdzoną odporność ogniową
- odporność na działanie owadów

Deska kompozytowa pełna ryflowana - należy ustalić z Zamawiającym wybór ryfla:

gruby ryfel:



drobny ryfel:



5.0. PODŁOŻA POD TARASY

Konstrukcja stalowa o układzie górnych belek konstrukcyjnych 100x50x4 podpartych na słupach betonowych. Na górne belki stalowe układane są „wzdłużnie” legary montażowe „na płasko” o wym. 30x50 mm lub 40x40 mm (zamocowane do konstrukcji stalowej), do legarów przykręcane są podkładki (wcześniej przykręcone do desek „od dołu” pomiędzy kapinosami), - konstrukcja stalowa winna posiadać trwałość odpowiadającą trwałości przedmiotowych deck-ów systemowych, tj. o bardzo dużej trwałości, tj. winna być wykonana, np.: ze stali zabezpieczonej antykorozyjnie dobrej jakości materiałami powłokowymi, lub ze stali ocynkowanej. W przypadku konstrukcji stalowych należy raz na ok. 15/20 lat : - zdemontować deck, w celu odrdzewienia konstrukcji / odnowienia jej zabezpieczenia antykorozyjnego, np. farbą antykorozyjną lub ocynkiem np. w płynie (w aerozolu), oraz - ponownie zamontować ten sam deck na konstrukcji z „odnowionym” zabezpieczeniem antykorozyjnym.

SZCZEGÓŁOWA SPECYFIKACJA TECHNICZNA
D-04.01.01
PROFILOWANIE I ZAGĘSZCZANIE PODŁOŻA KORYTA
Kod WSZ: 45111200-0

1. WSTĘP

1.1. Przedmiot SST

Przedmiotem niniejszej szczegółowej specyfikacji technicznej (SST) są wymagania dotyczące wykonania i odbioru robót związanych z profilowaniem i zagęszczaniem podłoża gruntowego pod warstwy konstrukcyjne projektowanej „ŚCIEŻKI Z NAWIERZCHNIA Z KOSTKI BETONOWEJ”

1.2. Zakres stosowania SST

Ogólna specyfikacja techniczna (SST) stanowi dokument przetargowy i kontraktowy przy zleceniu i realizacji robót wymienionych w pkt. 1.1.

1.3. Zakres robót objętych SST

Ustalenia zawarte w niniejszej specyfikacji dotyczą zasad prowadzenia robót związanych z wykonaniem i zagęszczaniem koryta przeznaczonego do ułożenia konstrukcji nawierzchni jak w pkt. 1.1. zgodnie z dokumentacją projektową.

1.4. Określenia podstawowe

Określenia podstawowe są zgodne z obowiązującymi, odpowiednimi polskimi normami i definicjami podanymi w SST D-00.00.00 „Wymagania ogólne” pkt 1.4.

1.5. Ogólne wymagania dotyczące robót

Ogólne wymagania dotyczące robót podano w SST D-00.00.00 „Wymagania ogólne” pkt 1.5.

2. MATERIAŁY

Nie występują.

3. SPRZĘT

Ogólne wymagania dotyczące sprzętu podano w SST D-00.00.00 „Wymagania ogólne” pkt 3.

3.1. Sprzęt do wykonania robót

Wykonawca przystępujący do wykonania koryta i profilowania podłoża powinien wykazać się możliwością korzystania z następującego sprzętu:

- równiarek lub spycharek uniwersalnych z ukośnie ustawianym lemieszem,
- walców statycznych i płyt wibracyjnych zapewniających uzyskanie wymaganych wartości wskaźnika zagęszczenia,
- zagęszczarek ręcznych, przydatnych przy wąskich wykopach.

Stosowany sprzęt nie może spowodować niekorzystnego wpływu na właściwości gruntu podłoża.

4. TRANSPORT

Nie występuje.

5. WYKONANIE ROBÓT

Ogólne zasady wykonania robót podano w SST D-00.00.00 „Wymagania ogólne” pkt 5.

5.1. Warunki przystąpienia do robót

Wykonawca powinien przystąpić do profilowania i zagęszczenia podłoża bezpośrednio przed rozpoczęciem robót związanych z wykonaniem warstw nawierzchni. Wcześniejsze przystąpienie do wykonania koryta oraz profilowania i zagęszczenia podłoża, jest możliwe wyłącznie za zgodą Inżyniera, w korzystnych warunkach atmosferycznych.

Po wyprofilowanym i zagęszczonym podłożu nie może odbywać się ruch budowlany, niezwiązany bezpośrednio z wykonaniem pierwszej warstwy nawierzchni.

5.2. Profilowanie i zagęszczanie podłoża

Przed przystąpieniem do profilowania podłoże powinno być oczyszczone ze wszelkich zanieczyszczeń. Po oczyszczeniu powierzchni podłoża należy sprawdzić, czy istniejące rzedne terenu umożliwiają uzyskanie po profilowaniu zaprojektowanych rzędnych podłoża. Zaleca się, aby rzedne terenu przed profilowaniem były, o co najmniej 5 cm wyższe niż projektowane rzedne podłoża.

Jeżeli powyższy warunek nie jest spełniony i występują zaniżenia poziomu w podłożu przewidzianym do profilowania, Wykonawca powinien spulchnić podłoże na głębokość zaakceptowaną przez Inżyniera, dowieźć dodatkowy grunt spełniający wymagania obowiązujące dla górnej strefy korpusu, w ilości koniecznej do uzyskania wymaganych rzędnych wysokościowych i zagęścić warstwę do uzyskania wartości wskaźnika zagęszczenia $I_s \geq 1,0$.

Do profilowania podłoża należy stosować równiarki. Ścięty grunt powinien być wykorzystany w robotach ziemnych.

Bezpośrednio po profilowaniu podłoża należy przystąpić do jego zagęszczania. Zagęszczanie podłoża należy kontynuować do osiągnięcia wskaźnika zagęszczenia. $I_s \geq 1,0$.

Wilgotność gruntu podłoża podczas zagęszczania powinna być równa wilgotności optymalnej z tolerancją od -20% do +10%.

5.3. Utrzymanie koryta oraz wyprofilowanego i zagęszczonego podłoża

Podłoże (koryto) po wyprofilowaniu i zagęszczeniu powinno być utrzymywane w dobrym stanie. Jeżeli po wykonaniu robót związanych z profilowaniem i zagęszczeniem podłoża nastąpi przerwa w robotach i Wykonawca nie przystąpi natychmiast do układania warstw nawierzchni, to powinien on zabezpieczyć podłoże przed nadmiernym zawilgoceniem, na przykład przez rozłożenie folii lub w inny sposób zaakceptowany przez Inżyniera.

Jeżeli wyprofilowane i zagęszczone podłoże uległo nadmiernemu zawilgoceniu, to do układania kolejnej warstwy można przystąpić dopiero po jego naturalnym osuszeniu.

Po osuszeniu podłoża Inżynier oceni jego stan i ewentualnie zaleci wykonanie niezbędnych napraw. Jeżeli zawilgocenie nastąpiło wskutek zaniedbania Wykonawcy, to naprawę wykona on na własny koszt.

6. KONTROLA JAKOŚCI ROBÓT

Ogólne zasady kontroli jakości robót podano w SST D-00.00.00 „Wymagania ogólne” pkt 6.

6.1. Badania w czasie robót

6.1.1. Częstotliwość oraz zakres badań i pomiarów

Częstotliwość oraz zakres badań i pomiarów dotyczących cech geometrycznych i zagęszczenia koryta i wyprofilowanego podłoża podaje tablica 1.

Tablica 1. Częstotliwość oraz zakres badań i pomiarów wykonanego koryta i wyprofilowanego podłoża

Lp.	Wyszczególnienie badań i pomiarów	Minimalna częstotliwość badań i pomiarów
1	Szerokość koryta	początek i koniec odcinka
2	Równość podłużna	co 20 m na każdym pasie ruchu
3	Równość poprzeczna	początek i koniec odcinka
4	Spadki poprzeczne	początek i koniec odcinka
5	Rzędne wysokościowe	co 50 m
6	Ukształtowanie osi w planie	co 50 m
7	Zagęszczenie, wilgotność gruntu podłoża	w 2 punktach na dziennej działce roboczej, lecz nie rzadziej niż raz na 400 m ²

6.1.2. Szerokość koryta (profilowanego podłoża)

Szerokość koryta i profilowanego podłoża nie może różnić się od szerokości projektowanej o więcej niż +10 cm i -5 cm.

6.1.3. Równość koryta (profilowanego podłoża)

Nierówności podłużne koryta i profilowanego podłoża należy mierzyć 4-metrową łatą zgodnie z normą BN-68/8931-04 [4].

Nierówności poprzeczne należy mierzyć 4-metrową łatą.

Nierówności nie mogą przekraczać 20 mm.

6.1.4. Spadki poprzeczne

Spadki poprzeczne koryta i profilowanego podłoża powinny być zgodne z dokumentacją projektową z tolerancją $\pm 0,5\%$.

6.1.5. Rzędne wysokościowe

Różnice pomiędzy rzędnymi wysokościowymi koryta lub wyprofilowanego podłoża i rzędnymi projektowanymi nie powinny przekraczać +1 cm, -2 cm.

6.1.6. Ukształtowanie osi w planie

Oś w planie nie może być przesunięta w stosunku do osi projektowanej o więcej niż ± 5 cm.

6.1.7. Zagęszczenie koryta (profilowanego podłoża)

Wskaźnik zagęszczenia koryta i wyprofilowanego podłoża określony wg BN-77/8931-12 nie powinien być mniejszy od 1,00.

Wilgotność w czasie zagęszczania należy badać według PN-B-06714-17. Wilgotność gruntu podłoża powinna być równa wilgotności optymalnej z tolerancją od -20% do + 10%.

6.2. Zasady postępowania z wadliwie wykonanymi odcinkami koryta (profilowanego podłoża)

Wszystkie powierzchnie, które wykazują większe odchylenia cech geometrycznych od określonych w punkcie 6.2 powinny być naprawione przez spalanie do głębokości co najmniej 10 cm, wyrównanie i powtórne zagęszczenie. Dodanie nowego materiału bez spalania wykonanej warstwy jest niedopuszczalne.

7. OBMIAR ROBÓT

Ogólne zasady obmiaru robót podano w SST D-00.00.00 „Wymagania ogólne” pkt 7.

7.1. Jednostka obmiarowa

Jednostką obmiarową jest m^2 (metr kwadratowy) wykonanego i odebranego koryta.

8. ODBIÓR ROBÓT

Ogólne zasady odbioru robót podano w SST D-00.00.00 „Wymagania ogólne” pkt 8.

Roboty uznaje się za wykonane zgodnie z dokumentacją projektową, SST i wymaganiami Inżyniera, jeżeli wszystkie pomiary i badania wyniki pozytywne.

9. PODSTAWA PŁATNOŚCI

Ogólne ustalenia dotyczące podstawy płatności podano w SST D-00.00.00 „Wymagania ogólne” pkt 9.

9.1. Cena jednostki obmiarowej

Cena wykonania 1 m^2 koryta obejmuje:

- prace pomiarowe i roboty przygotowawcze,
- profilowanie dna koryta lub podłoża,
- zagęszczenie,
- utrzymanie koryta lub podłoża,
- przeprowadzenie pomiarów i badań laboratoryjnych, wymaganych w specyfikacji technicznej.

9.2. Projektowana ilość jednostek obmiarowych

Wg przedmiaru robót.

10. PRZEPISY ZWIĄZANE

Normy

1. PN-B-04481 Grunty budowlane. Badania próbek gruntu

2. PN-/B-06714-17 Kruszywa mineralne. Badania. Oznaczanie wilgotności
3. BN-64/8931-02 Drogi samochodowe. Oznaczanie modułu odkształcenia nawierzchni podatnych i podłoża przez obciążenie płytą
4. BN-68/8931-04 Drogi samochodowe. Pomiar równości nawierzchni planografem i łątą
5. BN-77/8931-12 Oznaczanie wskaźnika zagęszczenia gruntu

D.04.04.02 Podbudowa z kruszywa łamanego stabilizowanego mechanicznie

1. WSTĘP

1.1. Przedmiot SST

Przedmiotem niniejszej szczegółowej specyfikacji technicznej (SST) są wymagania ogólne dotyczące wykonania i odbioru robót związanych z wykonywaniem podbudowy z kruszywa łamanego stabilizowanego mechanicznie dla „ŚCIEŻKI Z NAWIERZCHNIA Z KOSTKI BETONOWEJ”

1.2. Zakres stosowania SST

Szczegółowa specyfikacja techniczna (SST) jest stosowana jako dokument przetargowy i kontraktowy przy zlecaniu i realizacji robót wymienionych w punkcie 1.1. i 1.3.

1.3. Zakres robót objętych SST

Ustalenia zawarte w niniejszej specyfikacji dotyczą zasad prowadzenia robót związanych z wykonywaniem podbudowy z kruszywa łamanego stabilizowanego mechanicznie.

Zakresem robót jest objęte:

- **wykonanie podbudowy z kruszywa łamanego stabilizowanego mechanicznie 0/31,5 mm, grub. zmienna**
- **wykonanie podbudowy z kruszywa łamanego stabilizowanego mechanicznie 0/31,5 mm, grub. 15 cm (chodniki, zjazdy),**

Zakres występowania podbudowy z kruszywa łamanego stabilizowanego mechanicznie zgodnie z Dokumentacją Projektową.

Podbudowę z kruszywa łamanego stabilizowanego mechanicznie wykonuje się, zgodnie z ustaleniami podanymi w Dokumentacji Projektowej, jako podbudowę pomocniczą i podbudowę zasadniczą według „Katalogu typowych konstrukcji nawierzchni podatnych i półsztywnych”.

1.4. Określenia podstawowe

1.4.1. Podbudowa z kruszywa łamanego stabilizowanego mechanicznie - jedna lub więcej warstw zagęszczonej mieszanki, która stanowi warstwę nośną nawierzchni drogowej.

1.4.2. Stabilizacja mechaniczna - proces technologiczny, polegający na odpowiednim zagęszczeniu w optymalnej wilgotności kruszywa o właściwie dobranym uziarnieniu

1.4.3. Pozostałe określenia podstawowe są zgodne z obowiązującymi, odpowiednimi polskimi normami i definicjami podanymi w SST D.M.00.00.00 „Wymagania ogólne” pkt 1.4.

1.5. Ogólne wymagania dotyczące robót

Ogólne wymagania dotyczące robót podano w SST D.M.00.00.00 „Wymagania ogólne” pkt 1.5.

1.6. Wspólny Słownik Zamówień (CPV)

Kody grup, klas i kategorii robót Wspólnego Słownika Zamówień (CPV) dotyczących przedmiotu zamówienia podano w SST D.M.00.00.00. „Wymagania Ogólne”.

2. MATERIAŁY

2.1. Ogólne wymagania dotyczące materiałów

Ogólne wymagania dotyczące materiałów, ich pozyskiwania i składowania podano w SST D.M.00.00.00. „Wymagania Ogólne” pkt 2.

2.2. Rodzaje materiałów

Materiałem do wykonania podbudowy z kruszyw łamanych stabilizowanych mechanicznie powinno być kruszywo łamane, uzyskane w wyniku przekruszenia surowca skalnego lub kamieni narzutowych i otoczków albo ziarn żwiru większych od 8 mm.

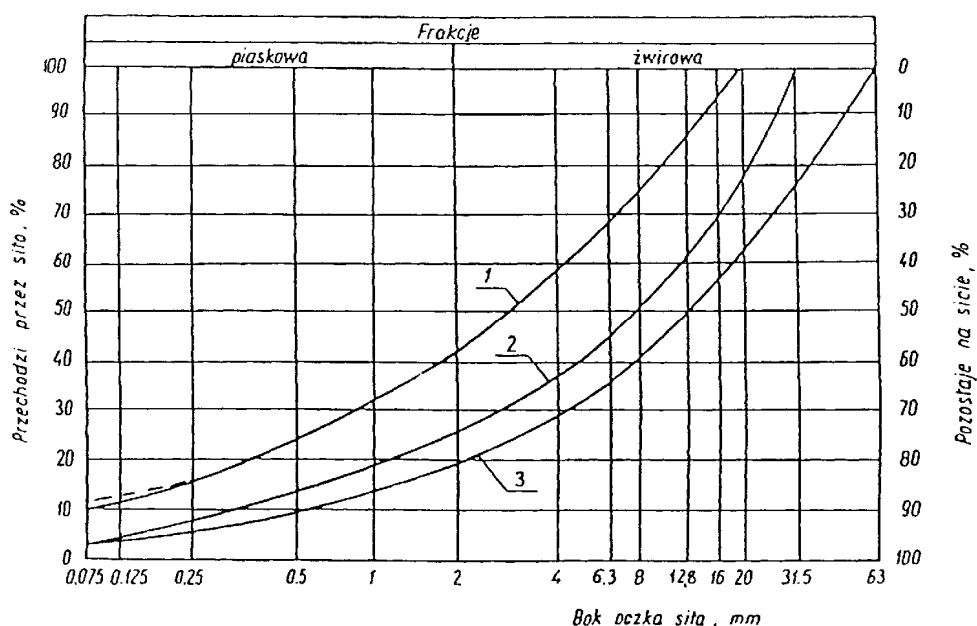
Kruszywo powinno być jednorodne bez zanieczyszczeń obcych i bez domieszek gliny.

2.3. Wymagania dla materiałów

2.3.1. Uziarnienie kruszywa

Krzywa uziarnienia mieszanki powinna być ciągła i nie może przebiegać od dolnej krzywej granicznej uziarnienia do górnej krzywej uziarnienia na sąsiednich sitach. Wymiar największego ziarna nie może przekraczać 2/3 grubości warstwy układanej jednorazowo.

Krzywa uziarnienia kruszywa, określona według PN-EN 933-1, powinna mieścić się pomiędzy krzywymi granicznymi pól dobrego uziarnienia podanymi na rysunku 1.



Rysunek 1. Pole dobrego uziarnienia kruszyw przeznaczonych na podbudowy wykonywane metodą stabilizacji mechanicznej.

1-2 kruszywo na podbudowę zasadniczą (górną warstwę) lub podbudowę jednowarstwową,

1-3 kruszywo na podbudowę pomocniczą (dolną warstwę).

2.3.2. Właściwości kruszywa

Kruszywa powinny spełniać wymagania określone w tablicy 1.

Tablica 1.

Lp.	Wyszczególnienie właściwości	Wymagania	Badania według
1	Zawartość ziarn mniejszych niż 0,075 mm, % (m/m)	od 2 do 10	PN-EN 933-1
2	Zawartość nadziarna, % (m/m), nie więcej niż	5	PN-EN 933-1
3	Zawartość ziarn nieforemnych % (m/m), nie więcej niż	35	PN-EN 933-4
4	Zawartość zanieczyszczeń organicznych, % (m/m), nie więcej niż	1	PN-88/B-04481
5	Wskaźnik piaskowy po pięciokrotnym zagęszczeniu metodą I lub II wg PN-88/B-04481, %	od 30 do 70	BN-EN 933-8
6	Ścieralność w bębnie Los Angeles a) ścieralność całkowita po pełnej liczbie obrotów, nie więcej niż b) ścieralność częściowa po 1/5 pełnej liczby obrotów w stosunku do straty masy po pełnej liczbie obrotów, nie więcej niż	35 30	PN-EN 1097-2
7	Nasiąkliwość, % (m/m), nie więcej niż	3	PN-EN 1097-6
8	Mrozoodporność, ubytek masy po 25 cyklach zamrażania, % (m/m), nie więcej niż	5	PN-EN 1367-1
9	Zawartość związków siarki w przeliczeniu na SO ₃ , % (m/m), nie więcej niż	1	PN-EN 1744-1
10	Wskaźnik nośności w _{noś} mieszanki kruszywa, %, nie mniejszy niż: a) przy zagęszczeniu I _s ≥ 1,00 b) przy zagęszczeniu I _s ≥ 1,03	80 120	PN-S-06102

2.3.3. Woda

Należy stosować wodę według PN-EN 1008.

3. SPRZĘT

3.1. Ogólne wymagania dotyczące sprzętu

Ogólne wymagania dotyczące sprzętu podano w SST D.M.00.00.00. „Wymagania Ogólne” pkt 3.

3.2. Sprzęt do wykonania robót

Wykonawca przystępujący do wykonania podbudowy z kruszywa łamanego stabilizowanego mechanicznie powinien wykazać się możliwością korzystania z następującego sprzętu:

- Mieszarek do wytwarzania mieszanki, wyposażonych w urządzenia dozujące wodę. Mieszarki powinny zapewnić wytworzenie jednorodnej mieszanki o wilgotności optymalnej, Wymaganie to jest zbędne, jeżeli producent kruszywa gwarantuje dostawy jednorodnej mieszanki o wymaganym uziarnieniu i odpowiedniej wilgotności.
- Równiarek albo układarek do rozkładania mieszanki. Za zgodą Inżyniera do rozkładania mieszanki na drogach o ruchu mniejszym od ciężkiego można dopuścić spycharki,

- c) Walców ogumionych i stalowych wibracyjnych lub statycznych do zagęszczania. W miejscach trudno dostępnych powinny być stosowane zagęszczarki płytowe, ubijaki mechaniczne lub małe walce wibracyjne.

4. TRANSPORT

4.1. Ogólne wymagania dotyczące transportu

Ogólne wymagania dotyczące transportu podano w SST D.M.00.00.00 „Wymagania ogólne” pkt 4.

4.2. Transport materiałów

Kruszywa można przewozić dowolnymi środkami transportu w warunkach zabezpieczających je przed zanieczyszczeniem, zmieszaniem z innymi materiałami, nadmiernym wysuszeniem i zawilgoceniem.

Transport cementu powinien odbywać się zgodnie z BN-88/6731-08.

Transport pozostałych materiałów powinien odbywać się zgodnie z wymaganiami norm przedmiotowych

5. WYKONANIE ROBÓT

5.1. Ogólne wymagania dotyczące wykonania robót

Ogólne wymagania dotyczące wykonania robót podano w SST D.M.00.00.00 „Wymagania ogólne” pkt 5.

5.2. Przygotowanie podłoża

Podłoże pod podbudowę powinno spełniać wymagania określone w SST D.04.01.01 „Korytowanie wraz

z profilowaniem i zagęszczeniem podłoża” lub SST D.04.05.01 „Podbudowa i ulepszone podłoże z gruntu stabilizowanego cementem”.

Podbudowa powinna być ułożona na podłożu zapewniającym nieprzenikanie drobnych cząstek gruntu

do podbudowy. Warunek nieprzenikania należy sprawdzić wzorem:

$$\frac{D_{15}}{d_{85}} \leq 5 \quad (1)$$

w którym:

D_{15} - wymiar boku oczka sita, przez które przechodzi 15% ziarn warstwy podbudowy lub warstwy odsączającej, w milimetrach,

d_{85} - wymiar boku oczka sita, przez które przechodzi 85% ziarn gruntu podłoża, w milimetrach.

Jeżeli warunek (1) nie może być spełniony, należy na podłożu ułożyć warstwę odcinającą lub odpowiednio dobraną geowłókninę. Ochronne właściwości geowłókniny, przeciw przenikaniu drobnych cząstek gruntu, wyznacza się z warunku:

$$\frac{d_{50}}{O_{90}} \leq 1,2 \quad (2)$$

w którym:

d_{50} - wymiar boku oczka sita, przez które przechodzi 50 % ziarn gruntu podłoża, w milimetrach,

O_{90} - umowna średnica porów geowłókniny odpowiadająca wymiarom frakcji gruntu zatrzymująca się na geowłókninie w ilości 90% (m/m); wartość parametru O_{90} powinna być podawana przez producenta geowłókniny.

Paliki lub szpilki do prawidłowego ukształtowania podbudowy powinny być wcześniej przygotowane. Paliki lub szpilki powinny być ustawione w osi drogi i w rzędach równoległych do osi drogi, lub w inny sposób zaakceptowany przez Inżyniera.

Rozmieszczenie palików lub szpilek powinno umożliwiać naciągnięcie sznurków lub linek do wytyczenia robót w odstępach nie większych, niż co 10 m.

Podbudowa powinna być wytyczona w sposób umożliwiający jej wykonanie zgodnie z Dokumentacją Projektową lub według zaleceń Inżyniera z tolerancjami określonymi w niniejszej SST.

Jeżeli podłoże ulepszone, wykonane z materiałów związanych spoiwami wykazuje jakiegokolwiek wady, to powinny być one usunięte według zasad zaakceptowanych przez Inżyniera.

5.3. Wytwarzanie mieszanki kruszywa

Mieszankę kruszywa o ściśle określonym uziarnieniu i wilgotności optymalnej należy wytwarzać w mieszarkach gwarantujących otrzymanie jednorodnej mieszanki. Ze względu na konieczność zapewnienia jednorodności nie dopuszcza się wytwarzania mieszanki przez mieszanie poszczególnych frakcji na drodze. Mieszanka po wyprodukowaniu powinna być od razu transportowana na miejsce wbudowania w taki sposób, aby nie uległa rozsegregowaniu i wysychaniu.

5.4. Wbudowywanie i zagęszczanie mieszanki kruszywa

Mieszanka kruszywa powinna być rozkładana w warstwie o jednakowej grubości, takiej, aby jej ostateczna grubość po zagęszczeniu była równa grubości projektowanej. Grubość pojedynczo układanej warstwy nie może przekraczać 20 cm po zagęszczeniu. Warstwa podbudowy powinna być rozłożona w sposób zapewniający osiągnięcie wymaganych spadków i rzędnych wysokościowych. Jeżeli podbudowa składa się z więcej niż jednej warstwy kruszywa, to każda warstwa powinna być wyprofilowana i zagęszczona z zachowaniem wymaganych spadków i rzędnych wysokościowych. Rozpoczęcie budowy każdej następnej warstwy może nastąpić po odbiorze poprzedniej warstwy przez Inżyniera.

Wilgotność mieszanki kruszywa podczas zagęszczania powinna odpowiadać wilgotności optymalnej, określonej według próby Proctora, zgodnie z PN-88/B-04481 (metoda II). Materiał nadmiernie nawilgocony, powinien zostać osuszony przez mieszanie i napowietrzanie. Jeżeli wilgotność mieszanki kruszywa jest niższa od optymalnej o 20% jej wartości, mieszanka powinna być zwilżona określoną ilością wody i równomiernie wymieszana. W przypadku, gdy wilgotność mieszanki kruszywa jest wyższa od optymalnej o 10% jej wartości, mieszankę należy osuszyć.

Wskaźnik zagęszczenia podbudowy wg BN-77/8931-12 powinien odpowiadać przyjętemu poziomowi wskaźnika nośności podbudowy wg tablicy 1, lp. 10.

5.5. Odcinek próbny

Jeżeli Inżynier uzna to za konieczne to, co najmniej 10 dni przed rozpoczęciem robót, Wykonawca wykona odcinek próbny w celu:

- stwierdzenia czy sprzęt budowlany do mieszania, rozkładania i zagęszczania kruszywa jest właściwy,

- określenia grubości warstwy materiału w stanie luźnym, koniecznej do uzyskania wymaganej grubości warstwy po zagęszczeniu,
- określenia liczby przejść sprzętu zagęszczającego, potrzebnej do uzyskania wymaganego wskaźnika zagęszczenia.

Na odcinku próbnym Wykonawca powinien użyć takich materiałów oraz sprzętu do mieszania, rozkładania i zagęszczania, jakie będą stosowane do wykonywania podbudowy na budowie.

Powierzchnia odcinka próbnego powinna wynosić od 400 m² do 800 m². Odcinek próbny powinien być zlokalizowany w miejscu wskazanym przez Inżyniera.

Wykonawca może przystąpić do wykonywania podbudowy po zaakceptowaniu odcinka próbnego przez Inżyniera.

5.6. Utrzymanie podbudowy

Podbudowa po wykonaniu, a przed ułożeniem następnej warstwy, powinna być utrzymywana w dobrym stanie. Jeżeli Wykonawca będzie wykorzystywał, za zgodą Inżyniera, gotową podbudowę do ruchu budowlanego, to jest obowiązany naprawić wszelkie uszkodzenia podbudowy, spowodowane przez ten ruch. Koszt napraw wynikłych z niewłaściwego utrzymania podbudowy obciąża Wykonawcę robót.

6. KONTROLA JAKOŚCI ROBÓT

6.1. Ogólne wymagania dotyczące kontroli jakości robót

Ogólne wymagania dotyczące kontroli jakości robót podano w SST D.M.00.00.00 „Wymagania ogólne” pkt 6.

6.2. Badania przed przystąpieniem do robót

Przed przystąpieniem do robót Wykonawca powinien wykonać badania kruszyw przeznaczonych do wykonania robót i przedstawić wyniki tych badań Inżynierowi w celu akceptacji materiałów. Badania te powinny obejmować wszystkie właściwości określone w pkt 2.3 niniejszej SST.

6.3. Badania w czasie robót

6.3.1. Częstotliwość oraz zakres badań i pomiarów

Częstotliwość oraz zakres badań podano w tabelicy 2.

Tablica 2. Częstotliwość oraz zakres badań przy budowie podbudowy z kruszywa łamanego stabilizowanego mechanicznie

Lp.	Wyszczególnienie badań	Częstotliwość badań	
		Minimalna liczba badań na dziennej działce roboczej	Maksymalna powierzchnia podbudowy przy-padająca na jedno badanie (m ²)
1	Uziarnienie mieszanki	2	600
2	Wilgotność mieszanki		
3	Zagęszczenie warstwy	2	1000
4	Badanie właściwości kruszywa wg tab. 1, pkt 2.3.2	dla każdej partii kruszywa i przy każdej zmianie kruszywa	

6.3.2. Uziarnienie mieszanki

Kontrola uziarnienia rozłożonego kruszywa powinna być przeprowadzana 2 razy na każdej dziennej działce roboczej za pomocą analizy sitowej. Próbki należy pobierać w sposób losowy, z rozłożonej warstwy, przed jej zagęszczeniem.

Uziarnienie mieszanki powinno być zgodne z wymaganiami podanymi w pkt 2.3.

Wyniki badań powinny być na bieżąco przekazywane Inżynierowi.

6.3.3. Wilgotność mieszanki

Wilgotność należy określić według PN-EN 1097-5, do kontroli należy pobierać 2 próbki z każdej dziennej działki roboczej. Wilgotność mieszanki powinna odpowiadać wilgotności optymalnej, określonej według próby Proctora, zgodnie z PN-88/B-04481 (metoda II), z tolerancją +10% -20%.

6.3.4. Zagęszczenie podbudowy

Kontrola zagęszczenia i nosności podbudowy stabilizowanej mechanicznie należy przeprowadzać nie rzadziej niż 1 raz na 500 m² i w miejscach wątpliwych wskazanych przez Inżyniera.

Zagęszczenie każdej warstwy powinno odbywać się aż do osiągnięcia wymaganego wskaźnika zagęszczenia.

Zagęszczenie podbudowy należy sprawdzać według BN-77/8931-12. W przypadku, gdy przeprowadzenie badania jest niemożliwe ze względu na gruboziarniste kruszywo, kontrolę zagęszczenia należy oprzeć na metodzie obciążeń płytowych, wg BN-64/8931-02.

Zagęszczenie podbudowy stabilizowanej mechanicznie należy uznać za prawidłowe, gdy stosunek wtórnego modułu E₂ do pierwotnego modułu odkształcenia E₁ jest nie większy od 2,2 dla każdej warstwy konstrukcyjnej podbudowy.

$$\frac{E_2}{E_1} \leq 2,2$$

6.3.5. Właściwości kruszywa

Badania kruszywa powinny obejmować ocenę wszystkich właściwości określonych w pkt 2.3.2. należy przeprowadzić dla każdej partii kruszywa i przy każdej zmianie kruszywa.

Próbki do badań pełnych powinny być pobierane przez Wykonawcę w sposób losowy w obecności Inżyniera.

6.4. Wymagania dotyczące cech geometrycznych podbudowy

6.4.1. Częstotliwość oraz zakres pomiarów

Częstotliwość oraz zakres pomiarów dotyczących cech geometrycznych podbudowy podano w tablicy 3.

Tablica 3. Częstotliwość oraz zakres pomiarów wykonanej podbudowy z kruszywa łamanego stabilizowanego mechanicznie

Lp.	Wyszczególnienie badań i pomiarów	Minimalna częstotliwość pomiarów
1	Szerokość podbudowy	10 razy na 1 km
2	Równość podłużna	w sposób ciągły planografem albo co 20 m łąką

WYKONANIE POMOSTU, UMOCNIEŃ NABRZEŻA ORAZ ŚCIEŻKI W PARKU NA MŁYŃKU
SPECYFIKACJA TECHNICZNA WYKONANIA I ODBIORU ROBÓT

		na każdym pasie ruchu
3	Równość poprzeczna	10 razy na 1 km
4	Spadki poprzeczne*)	10 razy na 1 km
5	Rzędne wysokościowe	co 100 m
6	Ukształtowanie osi w planie*)	co 100 m
7	Grubość podbudowy	Podczas budowy: w 3 punktach na każdej działce roboczej, lecz nie rzadziej niż raz na 400 m ² Przed odbiorem: w 3 punktach, lecz nie rzadziej niż raz na 2000 m ²
8	Nośność podbudowy: - moduł odkształcenia - ugięcie sprężyste	co najmniej w dwóch przekrojach na każde 1000 m co najmniej w 20 punktach na każde 1000 m

*) Dodatkowe pomiary spadków poprzecznych i ukształtowania osi w planie należy wykonać w punktach głównych łuków poziomych.

6.4.2. Szerokość podbudowy

Kontrola szerokości podbudowy i jej obramowania polega na bezpośrednich pomiarach co 100 m. Szerokość podbudowy nie może różnić się od szerokości projektowanej o więcej niż +10 cm, -5 cm. Na jezdniach bez krawężników szerokość podbudowy powinna być większa od szerokości warstwy wyżej leżącej, o co najmniej 25 cm lub o wartość wskazaną w Dokumentacji Projektowej.

6.4.3. Równość podbudowy

Kontrola równości podłużnej podbudowy powinna być mierzona 4-metrową łatą lub planografem, zgodnie z BN-68/8931-04 co 100 m. Nierówności poprzeczne podbudowy należy mierzyć 4-metrową łatą.

Nierówności podbudowy nie mogą przekraczać:

- 10 mm dla podbudowy zasadniczej,
- 20 mm dla podbudowy pomocniczej.

6.4.4. Spadki poprzeczne podbudowy

Kontroli spadków poprzecznych dokonuje się łatą profilową z poziomicą, co 100 m. Spadki poprzeczne podbudowy na prostych i łukach powinny być zgodne z Dokumentacją Projektową, z tolerancją $\pm 0,5\%$.

6.4.5. Rzędne wysokościowe podbudowy

Kontroli rzędnych niwelety dokonuje się za pomocą instrumentu niwelacyjnego.

Różnice pomiędzy rzędnymi wysokościowymi podbudowy i rzędnymi projektowanymi nie powinny przekraczać + 1 cm, -2 cm.

6.4.6. Ukształtowanie osi podbudowy

Kontrola ukształtowania osi podbudowy w planie powinna być sprawdzana, co 100 m oraz dodatkowo w punktach głównych łuków poziomych. Oś podbudowy w planie nie może być przesunięta w stosunku do osi projektowanej o więcej niż ± 5 cm.

6.4.7. Grubość podbudowy

Grubość podbudowy nie może się różnić od grubości projektowanej o więcej niż:

- dla podbudowy zasadniczej $\pm 10\%$,
- dla podbudowy pomocniczej +10%, -15%.

6.4.8. Nośność podbudowy

- moduł odkształcenia wg BN-64/8931-02 powinien być zgodny z podanym w tablicy 4,
- ugięcie sprężyste wg BN-70/8931-06 powinno być zgodne z podanym w tablicy 4.

Tablica 4. Cechy podbudowy

Podbudowa z kruszywami o wskaźniku wzniosłości nie mniejszym niż, %	Wymagane cechy podbudowy				
	Wskaźnik zagęszczenia IS nie mniejszy niż	Maksymalne ugięcie sprężyste pod kołem, mm		Minimalny moduł odkształcenia mierzony płytą o średnicy 30 cm, MPa	
		40 kN	50 kN	od pierwszego obciążenia E1	od drugiego obciążenia E2
60	1,0	1,40	1,60	60	120
80	1,0	1,25	1,40	80	140
120	1,03	1,10	1,20	100	180

6.5. Zasady postępowania z wadliwie wykonanymi odcinkami podbudowy

6.5.1. Niewłaściwe cechy geometryczne podbudowy

Wszystkie powierzchnie podbudowy, które wykazują większe odchylenia od określonych w punkcie 6.4 powinny być naprawione przez spalanie lub zerwanie do głębokości co najmniej 10 cm, wyrównane i powtórnie zagęszczone. Dodanie nowego materiału bez spalania wykonanej warstwy jest niedopuszczalne.

Jeżeli szerokość podbudowy jest mniejsza od szerokości projektowanej o więcej niż 5 cm i nie zapewnia podparcia warstwom wyżej leżącym, to Wykonawca powinien na własny koszt poszerzyć podbudowę przez spalanie warstwy na pełną grubość do połowy szerokości pasa ruchu, dołożenie materiału i powtórne zagęszczenie.

6.5.2. Niewłaściwa grubość podbudowy

Na wszystkich powierzchniach wadliwych pod względem grubości, Wykonawca wykona naprawę podbudowy. Powierzchnie powinny być naprawione przez spulchnienie lub wybranie warstwy na odpowiednią głębokość, zgodnie z decyzją Inżyniera, uzupełnione nowym materiałem o odpowiednich właściwościach, wyrównane i ponownie zagęszczone.

Roboty te Wykonawca wykona na własny koszt. Po wykonaniu tych robót nastąpi ponowny pomiar i ocena grubości warstwy, według wyżej podanych zasad, na koszt Wykonawcy.

6.5.3. Niewłaściwa nośność podbudowy

Jeżeli nośność podbudowy będzie mniejsza od wymaganej, to Wykonawca wykona wszelkie roboty niezbędne do zapewnienia wymaganej nośności, zalecone przez Inżyniera.

Koszty tych dodatkowych robót poniesie Wykonawca podbudowy tylko wtedy, gdy zniżenie nośności podbudowy wynikało z niewłaściwego wykonania robót przez Wykonawcę podbudowy.

7. OBMIAR ROBÓT

7.1. Ogólne wymagania dotyczące obmiaru robót

Ogólne wymagania dotyczące obmiaru robót podano w SST D.M.00.00.00 „Wymagania ogólne” pkt 7.

7.2. Jednostka obmiarowa

Jednostką obmiarową jest 1 m² (metr kwadratowy) wykonanej i odebranej podbudowy z kruszywa łamanego stabilizowanego mechanicznie o określonej grubości.

8. ODBIÓR ROBÓT

8.1. Ogólne wymagania dotyczące odbioru robót

Ogólne wymagania dotyczące odbioru robót podano w SST D.M.00.00.00 „Wymagania ogólne” pkt 8.

9. PODSTAWA PŁATNOŚCI

9.1. Ogólne wymagania dotyczące podstawy płatności

Ogólne wymagania dotyczące podstawy płatności podano w SST D.M.00.00.00 „Wymagania ogólne” pkt 9.

9.2. Cena jednostki obmiarowej

Cena wykonania 1 m² podbudowy z kruszywa łamanego stabilizowanego mechanicznie obejmuje:

- opracowanie Projektu Technologii i Organizacji Robot oraz Programu Zapewnienia Jakości,
- prace pomiarowe, roboty przygotowawcze i oznakowanie robót oraz utrzymanie oznakowania,
- zakup i dostarczenie niezbędnego materiału i sprzętu do wykonania robót,
- zakup, dostarczenie i zastosowanie materiałów pomocniczych koniecznych do prawidłowego wykonania robót lub wynikających z przyjętej technologii robót,

WYKONANIE POMOSTU, UMOCNIEŃ NABRZEŻA ORAZ ŚCIEŻKI W PARKU NA MŁYŃKU
SPECYFIKACJA TECHNICZNA WYKONANIA I ODBIORU ROBÓT

- opracowanie recepty laboratoryjnej dla mieszanki gruntu stabilizowanego cementem,
- wykonanie próby technologicznej i odcinka próbnego,
- przygotowanie i transport mieszanki kruszywa na miejsce wbudowania,
- rozłożenie mieszanki kruszywa na uprzednio przygotowanym podłożu,
- wyprofilowanie i zagęszczenie warstwy do grubości i profilu określonych w Dokumentacji Projektowej,
- odwiezienie sprzętu,
- uporządkowanie terenu robót; załadunek i wywóz odpadów na wysypisko wraz z kosztami utylizacji lub na miejsce przystosowane do składowania poza terenem budowy,
- utrzymanie wykonanej podbudowy przez czas trwania robót budowlanych,
- przeprowadzenie pomiarów i badań laboratoryjnych, wymaganych w SST.

10. PRZEPISY ZWIĄZANE

10.1. Normy

- | | | |
|-----|---------------|---|
| 1. | PN-88/B-04481 | Grunty budowlane. Badania próbek gruntu |
| 2. | PN-EN 933-1 | Badania geometrycznych właściwości kruszyw. Oznaczanie składu ziarnowego. Metoda przesiewania |
| 3. | PN-EN 933-4 | Badania geometrycznych właściwości kruszyw. Część 4: Oznaczanie kształtu ziarn. Wskaźnik kształtu |
| 4. | PN-EN 1097-5 | Badania mechanicznych i fizycznych właściwości kruszyw. Część 5: Oznaczanie zawartości wody przez suszenie w suszarce z wentylacją |
| 5. | PN-EN 1097-6 | Badania mechanicznych i fizycznych właściwości kruszyw. Część 6: Oznaczanie gęstości ziarn i nasiąkliwości |
| 6. | PN-EN 1367-1 | Badania właściwości cieplnych i odporności kruszyw na działanie czynników atmosferycznych. Część 1: Oznaczanie mrozoodporności |
| 7. | PN-EN 1744-1 | Kruszywa mineralne. Badania. Oznaczanie zawartości zanieczyszczeń organicznych |
| 8. | PN-B-06714-37 | Kruszywa mineralne. Badania. Oznaczanie rozpadu krzemianowego |
| 9. | PN-EN 1097-2 | Badania mechanicznych i fizycznych właściwości kruszyw. Metody oznaczania odporności na rozdrabianie |
| 10. | PN-B-11112 | Kruszywa mineralne. Kruszywa łamane do nawierzchni drogowych |
| 11. | PN-EN 1008 | Woda zarobowa do betonu -- Specyfikacja pobierania próbek, badanie i ocena przydatności wody zarobowej do betonu, w tym wody odzyskanej z procesów produkcji betonu |
| 12. | PN-S-06102 | Drogi samochodowe. Podbudowy z kruszyw stabilizowanych mechanicznie |
| 13. | BN-EN 933-8 | Badania geometrycznych właściwości kruszyw. Część 8: Ocena zawartości drobnych cząstek. Badanie wskaźnika piaskowego |
| 14. | BN-64/8931-02 | Drogi samochodowe. Oznaczanie modułu odkształcenia nawierzchni podatnych i podłoża przez obciążenie płytą |
| 15. | BN-68/8931-04 | Drogi samochodowe. Pomiar równości nawierzchni planografem i łąką |
| 16. | BN-70/8931-06 | Drogi samochodowe. Pomiar ugięć podatnych ugięciomierzem belkowym |
| 17. | BN-77/8931-12 | Oznaczanie wskaźnika zagęszczenia gruntu |

10.2. Inne dokumenty

18. „Katalog typowych konstrukcji nawierzchni podatnych i półsztywnych”, IBDiM - Warszawa 1997.
19. „Instrukcja Badań Podłoża Gruntowego Budowli Drogowych i Mostowych – Część 2. Załącznik”
GDDKiA, Warszawa 1998r.
20. Rozporządzenie Ministra Transportu i Gospodarki Morskiej w sprawie warunków technicznych,
jakim powinny odpowiadać drogi publiczne i ich usytuowanie. Dz. U. Nr 43 z dnia 14.05.1999r.

D - 05.03.23 NAWIERZCHNIA Z KOSTKI BRUKOWEJ BETONOWEJ

1. WSTĘP

1.1. Przedmiot SST

Przedmiotem niniejszej szczegółowej specyfikacji technicznej (SST) są wymagania dotyczące wykonania i odbioru robót związanych z wykonywaniem nawierzchni z kostki brukowej betonowej.

1.2. Zakres stosowania SST

Szczegółowa specyfikacja techniczna (SST) stanowi obowiązujący dokument przetargowy i kontraktowy przy zlecaniu i realizacji robót „ŚCIEŻKI Z NAWIERZCHNIA Z KOSTKI BETONOWEJ”.

1.3. Zakres robót objętych SST

Ustalenia zawarte w niniejszej specyfikacji dotyczą zasad prowadzenia robót związanych z wykonywaniem nawierzchni z kostki brukowej betonowej.

Betonowa kostka brukowa stosowana jest do układania nawierzchni:

- dróg i ulic lokalnego znaczenia,
- parkingów, placów, wjazdów do bram i garaży,
- chodników, placów zabaw, ścieżek ogrodowych i rowerowych.

1.4. Określenia podstawowe

1.4.1. Betonowa kostka brukowa - kształtka wytwarzana z betonu metodą wibroprasowania.

Produkowana jest jako kształtka jednowarstwowa lub w dwóch warstwach połączonych ze sobą trwale w fazie produkcji.

1.4.2. Pozostałe określenia podstawowe są zgodne z obowiązującymi, odpowiednimi polskimi normami i z definicjami podanymi w SST D-M-00.00.00 „Wymagania ogólne” pkt 1.4.

1.5. Ogólne wymagania dotyczące robót

Ogólne wymagania dotyczące robót podano w SST D-M-00.00.00 „Wymagania ogólne” pkt 1.5.

2. MATERIAŁY

2.1. Ogólne wymagania dotyczące materiałów

Ogólne wymagania dotyczące materiałów, ich pozyskiwania i składowania, podano w SST D-M-00.00.00 „Wymagania ogólne” pkt 2

2.2. Betonowa kostka brukowa - wymagania

2.2.1. Aprobata techniczna

Warunkiem dopuszczenia do stosowania betonowej kostki brukowej w budownictwie drogowym jest posiadanie aprobaty technicznej.

2.2.2. Wygląd zewnętrzny

Struktura wyrobu powinna być zwarta, bez rys, pęknięć, plam i ubytków.

Powierzchnia górna kostek powinna być równa i szorstka, a krawędzie kostek równe i proste, wklęsłości nie powinny przekraczać:

- 2 mm, dla kostek o grubości ≤ 80 mm,
- 3 mm, dla kostek o grubości > 80 mm.

2.2.3. Kształt, wymiary i kolor kostki brukowej

W kraju produkowane są kostki o dwóch standardowych wymiarach grubości:

- 60 mm, z zastosowaniem do nawierzchni nie przeznaczonych do ruchu samochodowego,
- 80 mm, do nawierzchni dla ruchu samochodowego.

Tolerancje wymiarowe wynoszą:

- na długości ± 3 mm,
- na szerokości ± 3 mm,
- na grubości ± 5 mm.

Kolory kostek produkowanych aktualnie w kraju to: szary, ceglany, klinkierowy, grafitowy i brązowy.

2.2.4. Wytrzymałość na ściskanie

Wytrzymałość na ściskanie po 28 dniach (średnio z 6-ciu kostek) nie powinna być mniejsza niż 60 MPa.

Dopuszczalna najniższa wytrzymałość pojedynczej kostki nie powinna być mniejsza niż 50 MPa (w ocenie statystycznej z co najmniej 10 kostek).

2.2.5. Nasiąkliwość

Nasiąkliwość kostek betonowych powinna odpowiadać wymaganiom normy PN-B-06250 [2] i wynosić nie więcej niż 5%.

2.2.6. Odporność na działanie mrozu

Odporność kostek betonowych na działanie mrozu powinna być badana zgodnie z wymaganiami PN-B-06250 [2].

Odporność na działanie mrozu po 50 cyklach zamrażania i odmrażania próbek jest wystarczająca, jeżeli:

- próbka nie wykazuje pęknięć,
- strata masy nie przekracza 5%,
- obniżenie wytrzymałości na ściskanie w stosunku do wytrzymałości próbek nie zamrażanych nie jest większe niż 20%.

2.2.7. Ścieralność

Ścieralność kostek betonowych określona na tarczy Boehmego wg PN-B-04111 [1] powinna wynosić nie więcej niż 4 mm.

2.3. Materiały do produkcji betonowych kostek brukowych

2.3.1. Cement

Do produkcji kostki brukowej należy stosować cement portlandzki, bez dodatków, klasy nie niższej niż „32,5”. Zaleca się stosowanie cementu o jasnym kolorze. Cement powinien odpowiadać wymaganiom PN-B-19701 [4].

2.3.2. Kruszywo

Należy stosować kruszywa mineralne odpowiadające wymaganiom PN-B-06712 [3].

Uziarnienie kruszywa powinno być ustalone w receptie laboratoryjnej mieszanki betonowej, przy założonych parametrach wymaganych dla produkowanego wyrobu.

2.3.3. Woda

Właściwości i kontrola wody stosowanej do produkcji betonowych kostek brukowych powinny odpowiadać wymaganiom wg PN-B-32250 [5].

2.3.4. Dodatki

Do produkcji kostek brukowych stosuje się dodatki w postaci plastyfikatorów i barwników, zgodnie z receptą laboratoryjną.

Plastyfikatory zapewniają gotowym wyrobom większą wytrzymałość, mniejszą nasiąkliwość i większą odporność na niskie temperatury i działanie soli.

Stosowane barwniki powinny zapewnić kostce trwałe zabarwienie. Powinny to być barwniki nieorganiczne.

3. SPRZĘT

3.1. Ogólne wymagania dotyczące sprzętu

Ogólne wymagania dotyczące sprzętu podano w SST D-M-00.00.00 „Wymagania ogólne” pkt 3.

3.2. Sprzęt do wykonania nawierzchni z kostki brukowej

Małe powierzchnie nawierzchni z kostki brukowej wykonuje się ręcznie.

Jeśli powierzchnie są duże, a kostki brukowe mają jednolity kształt i kolor, można stosować mechaniczne urządzenia układające. Urządzenie składa się z wózka i chwytaka sterowanego hydraulicznie, służącego do przenoszenia z palety warstwy kostek na miejsce ich ułożenia. Urządzenie to, po skończonym układaniu kostek, można wykorzystać do wymiatania piasku w szczeliny zamocowanymi do chwytaka szczotkami.

Do zagęszczenia nawierzchni stosuje się wibratory płytowe z osłoną z tworzywa sztucznego.

Do wyrównania podsypki z piasku można stosować mechaniczne urządzenie na rolkach, prowadzone liniami na szynie lub krawężnikach.

4. TRANSPORT

4.1. Ogólne wymagania dotyczące transportu

Ogólne wymagania dotyczące transportu podano w SST D-M-00.00.00 „Wymagania ogólne” pkt 4.

4.2. Transport betonowych kostek brukowych

Uformowane w czasie produkcji kostki betonowe układane są warstwowo na palecie. Po uzyskaniu wytrzymałości betonu min. 0,7 R, kostki przewożone są na stanowisko, gdzie specjalne urządzenie pakuje je w folię i spina taśmą stalową, co gwarantuje transport samochodami w nienaruszonym stanie.

Kostki betonowe można również przewozić samochodami na paletach transportowych producenta.

5. WYKONANIE ROBÓT

5.1. Ogólne zasady wykonania robót

Ogólne zasady wykonania robót podano w SST D-M-00.00.00 „Wymagania ogólne” pkt 5.

5.2. Podłoże

Podłoże pod ułożenie nawierzchni z betonowych kostek brukowych może stanowić grunt piaszczysty - rodzimy lub nasypowy o $WP \geq 35$ [7].

Jeżeli dokumentacja projektowa nie stanowi inaczej, to nawierzchnię z kostki brukowej przeznaczoną dla ruchu pieszego, rowerowego lub niewielkiego ruchu samochodowego, można wykonywać bezpośrednio na podłożu z gruntu piaszczystego w uprzednio wykonanym korycie. Grunt podłoża powinien być jednolity, przepuszczalny i zabezpieczony przed skutkami przemarzania.

Podłoże gruntowe pod nawierzchnię powinno być przygotowane zgodnie z wymogami określonymi w SST D-04.01.01 „Koryto wraz z profilowaniem i zagęszczeniem podłoża”.

5.3. Podbudowa

Rodzaj podbudowy przewidzianej do wykonania pod ułożenie nawierzchni z kostki brukowej powinien być zgodny z dokumentacją projektową.

Podbudowę, w zależności od przeznaczenia, obciążenia ruchem i warunków gruntowo-wodnych, może stanowić:

- grunt ulepszony pospółką, odpadami kamiennymi, żużlem wielkopieczowym, spoiwem itp.,
- kruszywo naturalne lub łamane, stabilizowane mechanicznie,
- podbudowa tłuczniowa, żwirowa lub żużlowa, lub inny rodzaj podbudowy określonej w dokumentacji projektowej.

Podbudowa powinna być przygotowana zgodnie z wymaganiami określonymi w specyfikacjach dla odpowiedniego rodzaju podbudowy.

5.4. Obramowanie nawierzchni

Do obramowania nawierzchni z betonowych kostek brukowych można stosować krawężniki uliczne betonowe wg BN-80/6775-03/04 [6] lub inne typy krawężników zgodne z dokumentacją projektową lub zaakceptowane przez Inżyniera.

5.5. Podsypka

Na podsypkę należy stosować piasek gruby, odpowiadający wymaganiom PN-B- 06712 [3].

Grubość podsypki po zagęszczeniu powinna zawierać się w granicach od 3 do 5 cm. Podsypka powinna być zwilżona wodą, zagęszczona i wyprofilowana.

5.6. Układanie nawierzchni z betonowych kostek brukowych

Z uwagi na różnorodność kształtów i kolorów produkowanych kostek, możliwe jest ułożenie dowolnego wzoru - wcześniej ustalonego w dokumentacji projektowej i zaakceptowanego przez Inżyniera.

Kostkę układa się na podsypce lub podłożu piaszczystym w taki sposób, aby szczeliny między kostkami wynosiły od 2 do 3 mm. Kostkę należy układać ok. 1,5 cm wyżej od projektowanej niwelety nawierzchni, gdyż w czasie wibrowania (ubijania) podsypka ulega zagęszczeniu.

Po ułożeniu kostki, szczeliny należy wypełnić piaskiem, a następnie zamieść powierzchnię ułożonych kostek przy użyciu szczotek ręcznych lub mechanicznych i przystąpić do ubijania nawierzchni.

Do ubijania ułożonej nawierzchni z kostek brukowych stosuje się wibratory płytowe z osłoną z tworzywa sztucznego dla ochrony kostek przed uszkodzeniem i zabrudzeniem. Wibrowanie należy prowadzić od krawędzi powierzchni ubijanej w kierunku środka i jednocześnie w kierunku poprzecznym kształtek.

Do zagęszczania nawierzchni z betonowych kostek brukowych nie wolno używać walca.

Po ubiciu nawierzchni należy uzupełnić szczeliny piaskiem i zamieść nawierzchnię. Nawierzchnia z wypełnieniem spoin piaskiem nie wymaga pielęgnacji - może być zaraz oddana do ruchu.

6. KONTROLA JAKOŚCI ROBÓT

6.1. Ogólne zasady kontroli jakości robót

Ogólne zasady kontroli jakości robót podano w SST D-M-00.00.00 „Wymagania ogólne” pkt 6.

6.2. Badania przed przystąpieniem do robót

Przed przystąpieniem do robót, Wykonawca powinien sprawdzić, czy producent kostek brukowych posiada atest wyrobu wg pkt 2.2.1 niniejszej SST.

Niezależnie od posiadanego atestu, Wykonawca powinien żądać od producenta wyników bieżących badań wyrobu na ściskanie. Zaleca się, aby do badania wytrzymałości na ściskanie pobierać 6 próbek (kostek) dziennie (przy produkcji dziennej ok. 600 m² powierzchni kostek ułożonych w nawierzchni).

Poza tym, przed przystąpieniem do robót Wykonawca sprawdza wyrób w zakresie wymagań podanych w pkt 2.2.2 i 2.2.3 i wyniki badań przedstawia Inżynierowi do akceptacji.

6.3. Badania w czasie robót

6.3.1. Sprawdzenie podłoża i podbudowy

Sprawdzenie podłoża i podbudowy polega na stwierdzeniu ich zgodności z dokumentacją projektową i odpowiednimi SST.

6.3.2. Sprawdzenie podsypki

Sprawdzenie podsypki w zakresie grubości i wymaganych spadków poprzecznych i podłużnych polega na stwierdzeniu zgodności z dokumentacją projektową oraz pkt 5.5 niniejszej OST.

6.3.3. Sprawdzenie wykonania nawierzchni

Sprawdzenie prawidłowości wykonania nawierzchni z betonowych kostek brukowych polega na stwierdzeniu zgodności wykonania z dokumentacją projektową oraz wymaganiami wg pkt 5.6 niniejszej OST:

- pomiar szerokości spoin,
- sprawdzenie prawidłowości ubijania (wibrowania),
- sprawdzenie prawidłowości wypełnienia spoin,
- sprawdzenie, czy przyjęty deseń (wzór) i kolor nawierzchni jest zachowany.

6.4. Sprawdzenie cech geometrycznych nawierzchni

6.4.1. Nierówności podłużne

Nierówności podłużne nawierzchni mierzone łatą lub planografem zgodnie z normą BN-68/8931-04 [8] nie powinny przekraczać 0,8 cm.

6.4.2. Spadki poprzeczne

Spadki poprzeczne nawierzchni powinny być zgodne z dokumentacją projektową z tolerancją $\pm 0,5\%$.

6.4.3. Niweleta nawierzchni

Różnice pomiędzy rzędnymi wykonanej nawierzchni i rzędnymi projektowanymi nie powinny przekraczać ± 1 cm.

6.4.4. Szerokość nawierzchni

Szerokość nawierzchni nie może różnić się od szerokości projektowanej o więcej niż ± 5 cm.

6.4.5. Grubość podsypki

Dopuszczalne odchyłki od projektowanej grubości podsypki nie powinny przekraczać $\pm 1,0$ cm.

6.5. Częstotliwość pomiarów

Częstotliwość pomiarów dla cech geometrycznych nawierzchni z kostki brukowej, wymienionych w pkt 6.4 powinna być dostosowana do powierzchni wykonanych robót.

Zaleca się, aby pomiary cech geometrycznych wymienionych w pkt 6.4 były przeprowadzone nie rzadziej niż 2 razy na 100 m² nawierzchni i w punktach charakterystycznych dla niwelety lub przekroju poprzecznego oraz wszędzie tam, gdzie poleci Inżynier.

7. OBMIAR ROBÓT

7.1. Ogólne zasady obmiaru robót

Ogólne zasady obmiaru robót podano w SST D-M-00.00.00 „Wymagania ogólne” pkt 7.

7.2. Jednostka obmiarowa

Jednostką obmiarową jest m² (metr kwadratowy) wykonanej nawierzchni z betonowej kostki brukowej.

8. ODBIÓR ROBÓT

8.1. Ogólne zasady odbioru robót

Ogólne zasady odbioru robót podano w SST D-M-00.00.00 „Wymagania ogólne” pkt 8.

Roboty uznaje się za wykonane zgodnie z dokumentacją projektową, SST i wymaganiami Inżyniera, jeżeli wszystkie pomiary i badania z zachowaniem tolerancji według pkt 6 dały wyniki pozytywne.

8.2. Odbiór robót zanikających i ulegających zakryciu

Odbiorowi robót zanikających i ulegających zakryciu podlegają:

- przygotowanie podłoża,
- ewentualnie wykonanie podbudowy,
- wykonanie podsypki,
- ewentualnie wykonanie ławy pod krawężniki.

Zasady ich odbioru są określone w D-M-00.00.00 „Wymagania ogólne”.

9. PODSTAWA PŁATNOŚCI

9.1. Ogólne ustalenia dotyczące podstawy płatności

Ogólne ustalenia dotyczące podstawy płatności podano w SST D-M-00.00.00 „Wymagania ogólne” pkt 9.

9.2. Cena jednostki obmiarowej

Cena wykonania 1 m² nawierzchni z kostki brukowej betonowej obejmuje:

- prace pomiarowe i roboty przygotowawcze,
- oznakowanie robót,
- przygotowanie podłoża (ewentualnie podbudowy),
- dostarczenie materiałów,
- wykonanie podsypki,
- ułożenie i ubicie kostki,
- wypełnienie spoin,
- przeprowadzenie badań i pomiarów wymaganych w specyfikacji technicznej.

2.4 Palisady

Przewidziane w projekcie drewniane palisady mają za zadanie stabilizować zastosowane wzmocnienia koryta rzeki (zad. nr.2 i 3), oraz zabezpieczyć odwodną skarpę zbiornika na wybranym fragmencie przed niszczącym działaniem falowania wody.

Zastosowane palisady mają być wykonane z drewna twardego (dąb, akacja, buk), o średnicy zastępczej $cp=10\text{cm}$, i długości 100 cm.

Wyklucza się zastosowanie innych gatunków drewna głównie z uwagi na krótką żywotność elementów, oraz trudności z prawidłowym osadzaniem pali w gruncie.

Dopuszcza się możliwość pozyskania i wbudowania pali z drewna łupanego o przekrojach półkolistych (połowizny), trapezowych itp. przy zachowaniu średnicy zastępczej nie mniejszej niż 10,0cm.

Palisady w rzucie winny mieć kształt linii prostej, odchylenia rzędu 2-3cm są dopuszczalne. Podczas wbijania poszczególne pale mogą trafiać na opór spowodowany natrafieniem na elementy twarde znajdujące się poniżej terenu. Jeśli wykonawca własnymi zastosowanymi środkami nie będzie w stanie usunąć przeszkody winien powiadomić o tym fakcie inspektora nadzoru.