



TEMAT

WYKONANIE BOISKA DO SIATKÓWKI PLAŻOWEJ W PARKU NA MŁYNKU, REALIZACJA W RAMACH ZADANIA „MŁYNEK-CUDOWNY ODPOCZYNEK”

STADIUM

PROJEKT ARCHITEKTONICZNO-BUDOWLANY

OPRACOWANIE

BOISKO, ALEJKI, OGRODZENIE, MAŁA ARCHITEKTURA

ADRES

Łódź, ul. Śląska

INWESTOR

Miejski Ośrodek Sportu i Rekreacji 90-532 Łódź, ul. ks. Skorupki 21

PROJEKTANT

**mgr inż. arch. Wojciech Walter
nr upr. 147/93/Wł w spec. arch. b.o.**

ASYSTENT

mgr inż. arch. Włodzimierz Winiarski

DATA

maj 2017

SPIS ZAWARTOŚCI PROJEKTU

I. CZĘŚĆ OPISOWA:

1. Opis do projektu zagospodarowania działki.
2. Opis techniczny do projektu architektoniczno-budowlanego boiska do piłki plażowej siatkowej.

II. CZĘŚĆ GRAFICZNA:

Rys. nr 1

Rys. nr 2

Rys. nr 3

Rys. nr 4

Rys. nr 5

Rys. nr 6

III. ZAŁĄCZNIKI:

1. Oświadczenie o sporządzeniu projektu zgodnie z art. 20 ust. 4 Ustawy Prawo Budowlane.
2. Kserokopia uprawnień budowlanych projektanta.
3. Kserokopia zaświadczenia o przynależności do ŁORIA.

1. Opis do projektu zagospodarowania działki.

1.1. Przedmiot opracowania.

Przedmiotem niniejszego opracowania jest budowa boiska do piłki plażowej wraz z niezbędną infrastrukturą techniczną na terenie parku na Młynku w Łodzi,

1.2. Podstawa opracowania.

- umowa i uzgodnienia z Inwestorem;
- mapa sytuacyjno - wysokościowa w skali 1:500 terenu objętego przedmiotem opracowania;
- wizja lokalna z dokonaniem niezbędnych pomiarów inwentaryzacyjnych;
- aktualne przepisy i normatywy projektowania.

1.3. Istniejący stan zagospodarowania terenu:

Teren objęty opracowaniem zlokalizowany jest na działce przy ul. Śląskiej. Na działce zlokalizowane są obiekty służące rekreacji.

Działka posiada dostęp od strony zachodniej poprzez istniejący wjazd do ul. Śląskiej. Działka jest uzbrojona w przyłącza sieci: energetycznej, wodociągowej, kanalizacyjnej.

Na działce zlokalizowane są ciągi komunikacyjne pieszo-jezdne o nawierzchni asfaltowej i z koski betonowej. Pozostałą część działki porastają drzewa i krzewy a pozostały niezabudowany i nieutwardzony grunt porośnięty jest trawą.

1.4. Warunki terenowo - prawne:

Działka nr 48/15 (*obręb nr G-19, miasto Łódź*) objęta projektowanym boiskiem do piłki plażowej stanowi własność Miasta Łódź.

1.5. Informacja dotycząca wpisu do rejestru zabytków oraz podleganiu ochronie:

Przedmiotowa działka nie jest wpisana do rejestru zabytków i nie podlega ochronie na podstawie ustaleń z inwestorem.

1.6. Dane określające wpływ eksploatacji górniczej:

Działka nie leży na obszarze wpływów eksploatacji górniczej.

1.7. Wpływ projektowanej inwestycji na środowisko:

Przedmiotowa inwestycja zgodnie z przepisami odrębnymi nie jest zaliczana do inwestycji mogących pogorszyć stan środowiska a tym samym nie występuje oraz nie przewiduje się zagrożeń dla środowiska i higieny i zdrowia użytkowników projektowanego obiektu i otoczenia

1.8. Projektowane zagospodarowanie terenu:

Na działce projektuje się boisko do piłki plażowej wraz z ogrodzeniem i miejscami do siedzenia. Lokalizację boiska przewidziano w niezabudowanej i nieutwardzonej części terenu działki położonej między sąsiadującym od strony południowo wschodniej terenem siłowni i placu zabaw i położonymi od strony północnej trawiastym terenem wypoczynkowym. Od strony południowo wschodniej zlokalizowana jest w odległości kilku metrów asfaltowa aleja wewnętrzna. Nawierzchnia boiska z piasku płukanego. W obrębie terenu przewidziano boisko do piłki nożnej plażowej o wymiarach 20,0 m x 12,0 m z dwumetrowymi strefami wybiegu. Teren ten będzie wypełniony piaskiem płukanym. Boisko będzie wygradzone ogrodzeniem panelowym na słupkach metalowych o wysokości 1,5 m + podmurówka betonowa prefabrykowana. Od strony północno zachodniej przewidziano miejsca siedzące dla kibiców osłonięte murem z gabionu z

utwardzonym dojściem do miejsc siedzących. Dojście i dojazd do projektowanego boiska z istniejącego zjazdu i dojścia z ul. Śląskiej.

2. Opis techniczny do projektu architektoniczno-budowlanego boiska do piłki plażowej siatkowej.

2.1. Przedmiot i zakres inwestycji

Przedmiotem inwestycji jest budowa boiska do piłki plażowej siatkowej o nawierzchni z piasku o wymiarach pola gry 8,0 m x 16,0 m. Całkowity wymiar boiska wraz z wolnymi dwumetrowymi strefami wybiegu wynosi 20,0 m x 12,0 m. Boisko ograniczone będzie obrzeżem betonowym.

W zakresie opracowania jest także wyposażenie boisk w akcesoria sportowy typu: taśmy oznaczające linie boisk, słupki do siatkówki z mocowaniami, siatka oraz miejsca do siedzenia dla kibiców wraz z terenem utwardzonym. Teren boiska będzie wygrodzony ogrodzeniem o wys. 1,7 m z paneli na słupkach stalowych z dwoma furtkami i jedną bramą. Od strony północno-wschodniej i południowo-zachodniej w odległości 1,0 m za strefą wybiegu zaprojektowano piłkochwyt o wysokości 4,0 m i długości 2x 11,50m. Należy przestawić elementy placu zabaw znajdujące się przy boisku i zamontować je w nowym wskazanym przez Zamawiającego miejscu.

Charakterystyka nawierzchni.

Boisko do piłki plażowej siatkowej zaprojektowano jako dół wykonany poprzez korytowanie istniejącego terenu wypełniony piaskiem i obudowany obrzeżami betonowymi.

Konstrukcja nawierzchni:

- min. 40 cm -piasek płukany drobnoziarnisty (o średnicy 0,5-1,5 mm);
- warstwa izolacyjna z geowłókniny o właściwościach filtracyjnych i odsączających 150g/m².
- Warstwa odsączająca - kruszywo kamienne łamane, frakcja 10 -30 mm. zagęszczone mechanicznie, warstwa po zagęszczeniu gr. 15 cm.
- grunt rodzimy.

.2.2. Boiska do siatkówki plażowej

Boisko do gry w siatkówkę plażową o wymiarach 16,0 x 8,0 m, otoczone jest wolną strefą o szerokości 3,0 m, z przestrzenią wolną od jakichkolwiek przeszkód do wysokości min. 7,0 m od podłoża.

Na nawierzchni piaskowej linie boiska będą oznaczane mocowaną do podłoża specjalną przeznaczoną do tego celu taśmą o szerokości 6 cm w kolorze ciemnoniebieskim z mocowaniami.

Boiska należy wyposażyć w komplet słupów wraz z siatką do gry w siatkówkę plażową, mocowanych do podłoża za pomocą tulei.

SIATKÓWKA PLAŻOWA

SŁUPKI DO SIATKÓWKI PLAŻOWEJ

Słupki wykonane z profilu aluminiowego 80x80 mm, w kształcie litery C, zapewniającego wysoką sztywność na zginanie i małą strzałkę ugięcia. Aparat napinający blokowany mimośrodowo, w całości ukryty wewnątrz profilu. Karba napinająca dwukrotnie łamana, chowana wewnątrz słupka. Konstrukcja aparatu napinającego umożliwia płynną regulację wysokości zawieszenia siatki w zakresie 106-250 cm. Słupki montowane w tulejach aluminiowych zakopywanych w piasku. /104667/



DESKI IMPREGNOWANE DO TULEJ SŁUPKÓW



TULEJA SŁUPKÓW DO SIATKÓWKI PLAŻOWEJ



Tuleja aluminiowa do słupków o profilu 80x80 mm. Zakopywana w piasku. /106063/



LINIE DO WYZNACZANIA POLA GRY

Linie na boisko 16 m x 8 m, z możliwością regulacji. Wykonane są z taśmy polipropylenowej, szerokość linii: 5cm /102371/

OSŁONY SŁUPKÓW

Wykonane z pianki amortyzującej pokrytej PCV. Dostępne w dowolnym kolorze z możliwością wykonania własnego nadruku. /108533/



Posadowienie słupków od 70-100 cm poza linią ograniczającą boisko do siatkówki.
2.2.1. Wyposażenie boiska.

Wszystkie urządzenia i akcesoria winny posiadać odpowiednie atesty, deklaracje bądź certyfikaty.

2.2.1.1 Siatka

Siatka o długości 8,5 m i szerokości 1 m (+1- 3 cm) po naciągnięciu jest zawieszana nad linią centralną boiska. Długość linki 11,5m. Siatka posiada kwadratowe oczka o boku 10 cm. Siatka wykonana z polipropylenu PP/b 3mm w kolorze czarnym. Siatka obszyta z czterech stron taśmą o szerokości 7-10 cm. Taśmy powinny być wykonane z nieprzemakalnego materiału. Zaleca się, aby taśmy były w kolorze jaskrawym. Na końcach górnej taśmy znajdują się otwory, przez które przewleka się linki mocujące górna taśmę do słupków w celu naciągnięcia górnej krawędzi siatki.

Wewnątrz górnej taśmy znajduje się elastyczna linka, zaś wewnątrz dolnej taśmy zwykła linka. Linki służą do przymocowania siatki do słupków tak, aby zarówno górna jak i dolna część siatki były naciągnięte.

2.2.1.2 Antenki

Antenka - elastyczny pręt o długości 1,8 m i średnicy 10 mm. Antenka wykonana jest z włókna szklanego lub materiału o podobnych właściwościach. Dwie antenki, po jednej z każdej strony, przymocowane są do zewnętrznych krawędzi taśm bocznych, po przeciwnych stronach siatki.

Górna część antenki, wystająca ponad siatkę, o długości 80 cm, pomalowana jest w 10-cio cm pasy. Pasy powinny być w kolorach kontrastujących ze sobą. Zaleca się kolory: biały i czerwony. Antenki są traktowane jako część siatki.

2.2.1.3 Słupki

Słupki, na których zawieszona jest siatka muszą być gładkie. Przyjęto słupki z aluminium z osłonami. Przekrój słupka powinien być kołem lub owalny. Wysokość słupka 2,55 m. Dodatkowo konstrukcja słupka powinna umożliwiać regulację wysokości siatki. Słupki powinny być przytwierdzone do podłoża za pośrednictwem tuleji montażowych w odległości 0,7-1 m od linii bocznych boiska, przy czym odległość od linii boiska do osłony słupka powinna być taka sama po obu stronach boiska. Zabronione jest stosowanie odciągów przymocowanych do podłoża. Wszystkie elementy niebezpieczne oraz utrudniające przejście koło słupka powinny być usunięte. Słupki muszą być zabezpieczone osłonami.

2.3. Miejsca siedzące

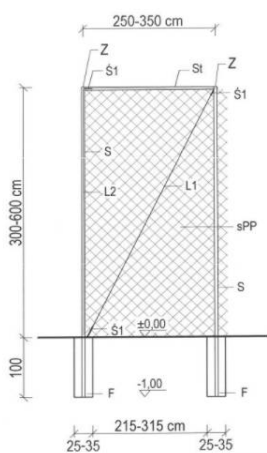
Na terenie opracowania (przy boiskach) zaprojektowano miejsca do siedzenia o podstawie metalowej i siedziskach z tworzywa sztucznego lub drewna liściastego bez oparc w pierwszym rzędzie w drugim rzędzie oparcie przymocowane do gabionu. Kolorystyka siedzisk- teak.



2.4. Piłkochwyty

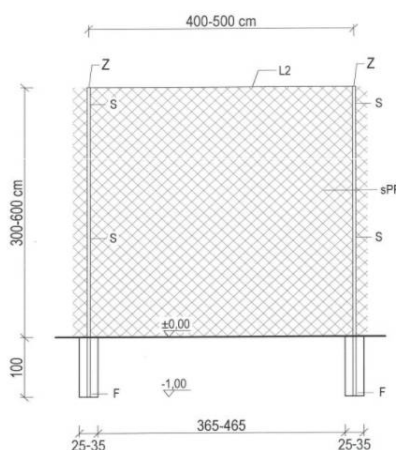
Za krótszymi bokami boiska w odległości 1,0m za wybiegiem zaprojektowano piłkochwyty o wysokości 4,0 m i długości 2x 11,50 m. Piłkochwyty wykonane są z ocynkowanych i następnie powleczonych poliuretanem rur o średnicy 0 75 mm lub profila kwadratowego 80x80 mm, w kolorze zielonym RAL 6005, które montuje się w betonowym monolitycznym fundamencie o wymiarach 60,0 cm x 60,0 cm x 60,0 cm. Każdy słupek zwieńczony jest kapturkiem z mrozoodpornego tworzywa sztucznego. Krańcowe przęsła wzmocnione zastrzałem .

PIŁKOCHWYT SYSTEMOWY PRZEZNACZONY NA BOISKO PRZĘSŁO ZEWNĘTRZNE



Siatka na ogrodzenie piłkarskie; 8x8 cm grubość 5 mm
Siatka na ogrodzenie wielofunkcyjne; 4,5x4,5 cm grubość 5 mm

PIŁKOCHWYT SYSTEMOWY PRZEZNACZONY NA BOISKO PRZĘSŁO POŚREDNIE (WEWNĘTRZNE)

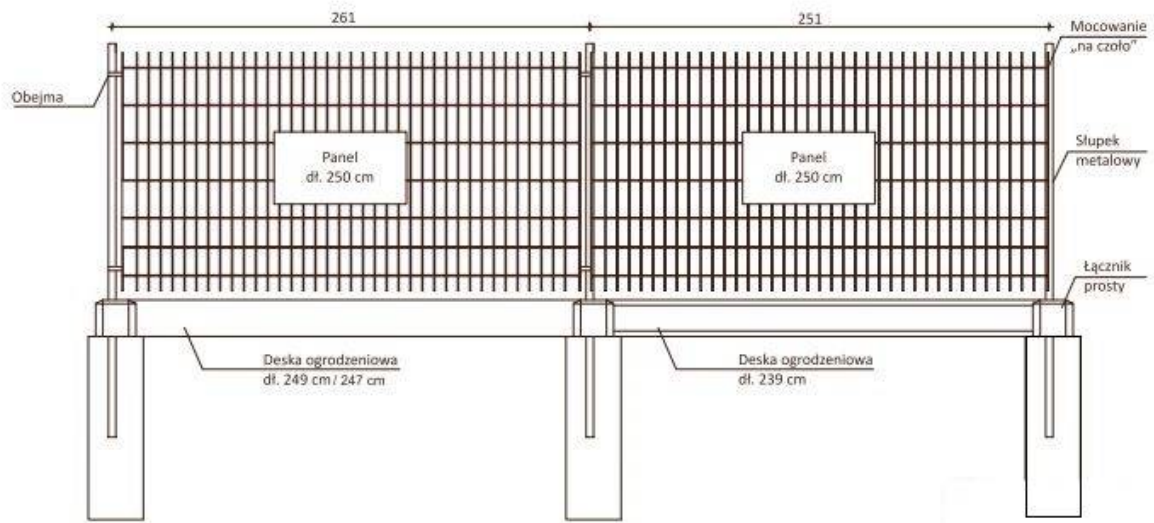


Siatka na ogrodzenie piłkarskie; 8x8 cm grubość 5 mm
Siatka na ogrodzenie wielofunkcyjne; 4,5x4,5 cm grubość 5 mm

2.5. Ogrodzenie boiska

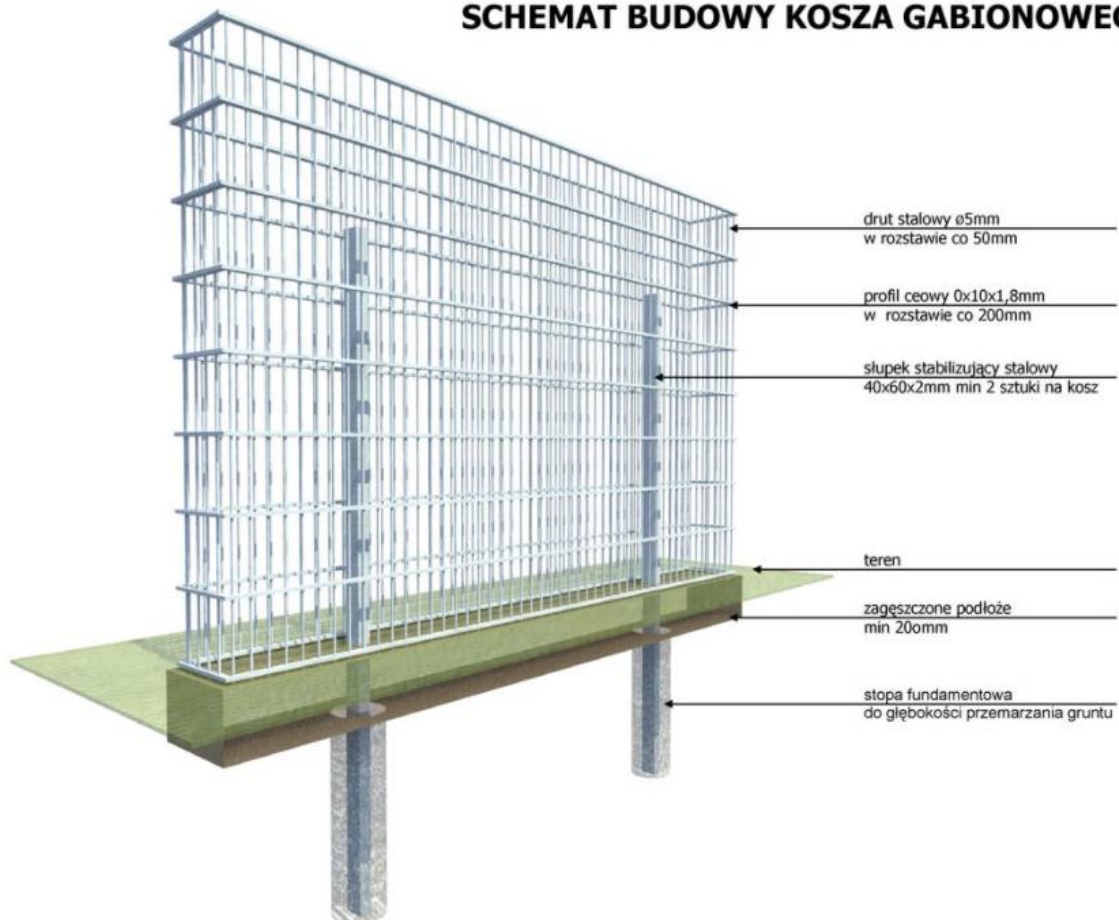
Ogrodzenie terenu boiska na słupkach stalowych mocowanych na fundamentach betonowych. Wypełnienie z paneli ocynkowanych o grubości rdzenia 4,0 mm. Wysokość ogrodzenia 1,7 m. Wysokość panela 1,5 m, wysokość podmurówki 0,20 m, rozstaw słupków co 2,5 m.

WYKONANIE BOISKA DO SIATKÓWKI PLAŻOWEJ W PARKU NA MŁYNKU, REALIZACJA W RAMACH ZADANIA „MŁYNEK-CUDOWNY ODPOCZYNEK” -ZAKUP WYPOSAŻENIA PARKU- BUDŻET OBYWATELSKI (2016/2017) NR ZADANIA 2227191



Część ogrodzenia stanowią gabiony z pokrywą wypełnione kamieniem łamanym 80-120 mm stabilizowane dwoma słupkami stalowymi ocynkowanymi 40x60x3 h - 2,5 m

SCHEMAT BUDOWY KOSZA GABIONOWEGO



Furtki i brama systemowe rozwieralne. Szerokość furtek 1,0 m, wysokość furtek 1,5 m. Szerokość bramy 3,0 m, wysokość bramy 1,5 m.

2.8. Dojścia do boiska

Dojścia do boiska i do miejsc siedzących - nawierzchnia z kostki brukowej betonowej grubości 8 cm, obrzeżone obustronnie elementami betonowymi 8x30 cm ustawianymi na podsypce cementowo-piaskowej gr. 3 cm, tak jak już wykonane wcześniej. Obrzeża powinny być wykonane równo z wierzchem kostki i wystawać około 5 cm ponad przyległe tereny trawników. W miejscach gdy teren jest znacznie wyniesiony ponad nawierzchnię dopuszcza się ustawienie obrzeża ponad projektowane nawierzchnie pod warunkiem sprawnego odprowadzenia wód opadowych. Poziom nawierzchni należy dostosować do naturalnego poziomu istniejącego terenu i do przyległych, wykonanych wcześniej utwardzonych alejek

INFORMACJA DOTYCZĄCA BEZPIECZEŃSTWA I OCHRONY ZDROWIA

Nazwa i adres obiektu budowlanego: Budowa boiska do piłki plażowej siatkowej na działce nr ewid. dz. 48/15 obr.G- 19 Miasto Łódź.

Inwestor i jego adres: Miasto Łódź ul. Piotrkowska 104 90-926 Łódź NIP 725 002 89 02 w ramach, którego działa – Miejski Ośrodek Sportu i Rekreacji w Łodzi ul. ks. Skorupki 21, 90-532 Łódź

Projektant sporządzający informację bioz:

mgr inż. arch. Wojciech Walter

1. Zakres robót.

Budowa boiska do piłki plażowej siatkowej wraz z niezbędną infrastrukturą techniczną na działce na terenie Parku na Młynku w Łodzi.

2. Wykaz istniejących obiektów.

Teren budowy jest niezabudowany.

3. Wskazanie elementów zagospodarowania działki lub terenu, które mogą stwarzać zagrożenie bezpieczeństwa i zdrowia ludzi.

Brak elementów zagospodarowania działki lub terenu, który mógłby stwarzać zagrożenie bezpieczeństwa i zdrowia ludzi.

4. Wskazanie dotyczących przewidywanych zagrożeń występujących podczas realizacji robót budowlanych, określające skalę i rodzaje zagrożeń oraz miejsce i czas ich wystąpienia.

W związku z realizacją boiska przewidziane są w dużym zakresie roboty ziemne

5. Wskazanie sposobu prowadzenia instruktażu pracowników przed przystąpieniem do realizacji robót szczególnie niebezpiecznych.

Przed dopuszczeniem do robót budowlanych każdy z pracowników będzie musiał odbyć przeszkolenie z zakresu przepisów BHP prowadzone przez uprawnioną do tego typu szkoleń osobę. Pracownicy wyposażeni w odzież roboczą i ochronną, obuwiu gumowe, rękawice i okulary ochronne.

6. Wskazanie środków technicznych i organizacyjnych, zapobiegających niebezpieczeństwom wynikającym z materiałów wykonywania robót budowlanych w strefach szczególnego zagrożenia zdrowia lub w ich sąsiedztwie, w tym zapewniających bezpieczną i sprawną komunikację, umożliwiającą szybką ewakuację na wypadek pożaru, awarii i innych zagrożeń.

Pracodawca ma obowiązek wyposażyć każde stanowisko pracy w instrukcje bhp i ppoż. (art. 237(4) k.p. oraz rozporządzenie MPiPS z dnia 26 września 1997 r. w

sprawie ogólnych przepisów bhp). Wyposażenie stanowisk w instrukcje podlega kontroli PIP, a ich brak może skutkować karą do 5000 zł. Instrukcję należy umieścić przy maszynach i urządzeniach, tak aby była dostępna i czytelna. Pracownik powinien się zapoznać z jej treścią, a pisemne potwierdzenie przechowywane jest w jego aktach osobowych. Zabrania się:

- uruchamiania dźwigu bez uprzedniego skontrolowania sprawności technicznej, a w szczególności działania systemów hamulcowych i zabezpieczeń krańcowych,
- podnoszenia ładunków wraz z ludźmi, względnie przenoszenia ludzi na haku,
 - podnoszenia przedmiotów za pomocą dźwigu, jeśli ten sposób podnoszenia nie został sprawdzony,
 - pracy dźwigiem, jeśli w jego obrębie znajdują się niebezpieczne przewody elektryczne lub rurociągi,
 - wykonywanie gwałtownych manewrów poszczególnych mechanizmów (obrotu, podnoszenia i opuszczania ciężaru wysięgnika),
 - opuszczania kabiny obsługi operatora, gdy na haku zawieszony jest ciężar,
 - przejeżdżać dźwigiem przez niebezpieczne kanały na terenie budowy bez pisemnej zgody inwestora,
 - pracować dźwigiem samojezdnym na terenie podmytym,
 - używać dźwigu oraz, dopuszczać do jazdy dźwigu przy niepełnym ciśnieniu
 - w oponach, lub przy ich złym stanie technicznym ze względu na stateczność dźwigu, a w szczególności działania systemów hamulcowych i zabezpieczeń krańcowych,
 - podnoszenia ładunków wraz z ludźmi, względnie przenoszenia ludzi na haku,
 - podnoszenia przedmiotów za pomocą dźwigu, jeśli ten sposób podnoszenia nie został sprawdzony,
 - pracy dźwigiem, jeśli w jego obrębie znajdują się niebezpieczne przewody elektryczne lub rurociągi,
 - wykonywanie gwałtownych manewrów poszczególnych mechanizmów (obrotu, podnoszenia i opuszczania ciężaru wysięgnika),
 - opuszczania kabiny obsługi operatora, gdy na haku zawieszony jest ciężar,
 - przejeżdżać dźwigiem przez niebezpieczne kanały na terenie budowy bez pisemnej zgody inwestora,
 - pracować dźwigiem samojezdnym na terenie podmytym,
 - używać dźwigu oraz, dopuszczać do jazdy dźwigu przy niepełnym ciśnieniu w oponach, lub przy ich złym stanie technicznym ze względu na stateczność dźwigu.

Przed rozpoczęciem robót budowlanych należy wyznaczyć strefy niebezpieczne. Obsługę urządzeń elektrycznych mogą prowadzić osoby uprawnione.

Urządzenia elektryczne winny być utrzymywane i eksploatowane zgodnie z obowiązującymi przepisami i normami. Kontrola okresowa stanu urządzeń elektrycznych pod względem bezpieczeństwa powinna odbywać się co najmniej dwa razy w roku.

Kierownik budowy, obejmujący funkcję na przedmiotowej budowie winien uwzględniać kolejność wykonywanych robót zgodnie z obowiązującymi warunkami technicznymi i sztuką budowlaną.

Materiały budowlane i rzemieślnicze powinny odpowiadać atestom technicznym oraz ustaleniom odnośnych norm.

Roboty budowlane i rzemieślnicze powinny być wykonywane zgodnie z zasadami sztuki budowlanej oraz obowiązującymi przepisami i normami.

Roboty budowlane można rozpocząć dopiero po upływie terminu zgłoszenia pod kierunkiem osoby posiadającej odpowiednie uprawnienia budowlane.

O Ś W I A D C Z E N I E

W związku z wymogami art. 20 ust. 4 ustawy z dnia 7 lipca 1994r. -Prawo Budowlane oświadczam, że niniejszy projekt został wykonany zgodnie z obowiązującymi przepisami oraz zasadami wiedzy technicznej.

Maj 2017 r.

Dotyczy:

Inwestor: Miasto Łódź ul. Piotrkowska 104 90-926 Łódź NIP 725 002 89 02 w ramach, którego działu – Miejski Ośrodek Sportu i Rekreacji w Łodzi ul. ks. Skorupki 21, 90-532 Łódź

Adres budowy: Park na Młynku dz. nr ewid. 48/15 obr. G-19 m. Miasto Łódź

Przedmiot projektu:

Budowa boiska do piłki plażowej siatkowej



TEMAT

**WYKONANIE BOISKA DO SIATKÓWKI PLAŻOWEJ W
PARKU NA MŁYNKU, REALIZACJA W RAMACH ZADANIA
„MŁYNEK-CUDOWNY ODPOCZYNEK”**

STADIUM

PROJEKT ARCHITEKTONICZNO-BUDOWLANY

OPRACOWANIE

BOISKO, ALEJKI, OGRODZENIE, MAŁA ARCHITEKTURA

ADRES

Łódź, ul. Śląska

INWESTOR

**Miejski Ośrodek Sportu i
Rekreacji 90-532 Łódź, ul. ks.
Skorupki 21**

PROJEKTANT

**mgr inż. arch. Wojciech Walter
nr upr. 147/93/Wł w spec. arch. b.o.**

ASYSTENT

mgr inż. arch. Włodzimierz Winiarski

DATA

maj 2017

SPIS ZAWARTOŚCI PROJEKTU

I. CZĘŚĆ OPISOWA:

1. Opis do projektu zagospodarowania działki.
2. Opis techniczny do projektu architektoniczno-budowlanego boiska do piłki plażowej siatkowej.

II. CZĘŚĆ GRAFICZNA:

Rys. nr 1

Rys. nr 2

Rys. nr 3

Rys. nr 4

Rys. nr 5

Rys. nr 6

III. ZAŁĄCZNIKI:

1. Oświadczenie o sporządzeniu projektu zgodnie z art. 20 ust. 4 Ustawy Prawo Budowlane.
2. Kserokopia uprawnień budowlanych projektanta.
3. Kserokopia zaświadczenia o przynależności do ŁORIA.

1. Opis do projektu zagospodarowania działki.

1.1. Przedmiot opracowania.

Przedmiotem niniejszego opracowania jest budowa boiska do piłki plażowej wraz z niezbędną infrastrukturą techniczną na terenie parku na Młynku w Łodzi,

1.2. Podstawa opracowania.

- umowa i uzgodnienia z Inwestorem;
- mapa sytuacyjno - wysokościowa w skali 1:500 terenu objętego przedmiotem opracowania;
- wizja lokalna z dokonaniem niezbędnych pomiarów inwentaryzacyjnych;
- aktualne przepisy i normatywy projektowania.

1.3. Istniejący stan zagospodarowania terenu:

Teren objęty opracowaniem zlokalizowany jest na działce przy ul. Śląskiej. Na działce zlokalizowane są obiekty służące rekreacji.

Działka posiada dostęp od strony zachodniej poprzez istniejący wjazd do ul. Śląskiej. Działka jest uzbrojona w przyłącza sieci: energetycznej, wodociągowej, kanalizacyjnej.

Na działce zlokalizowane są ciągi komunikacyjne pieszo-jezdne o nawierzchni asfaltowej i z koski betonowej. Pozostałą część działki porastają drzewa i krzewy a pozostały niezabudowany i nieutwardzony grunt porośnięty jest trawą.

1.4. Warunki terenowo - prawne:

Działka nr 48/15 (*obręb nr G-19, miasto Łódź*) objęta projektowanym boiskiem do piłki plażowej stanowi własność Miasta Łódź.

1.5. Informacja dotycząca wpisu do rejestru zabytków oraz podleganiu ochronie:

Przedmiotowa działka nie jest wpisana do rejestru zabytków i nie podlega ochronie na podstawie ustaleń z inwestorem.

1.6. Dane określające wpływ eksploatacji górniczej:

Działka nie leży na obszarze wpływów eksploatacji górniczej.

1.7. Wpływ projektowanej inwestycji na środowisko:

Przedmiotowa inwestycja zgodnie z przepisami odrębnymi nie jest zaliczana do inwestycji mogących pogorszyć stan środowiska a tym samym nie występuje oraz nie przewiduje się zagrożeń dla środowiska i higieny i zdrowia użytkowników projektowanego obiektu i otoczenia

1.8. Projektowane zagospodarowanie terenu:

Na działce projektuje się boisko do piłki plażowej wraz z ogrodzeniem i miejscami do siedzenia. Lokalizację boiska przewidziano w niezabudowanej i nieutwardzonej części terenu działki położonej między sąsiadującym od strony południowo wschodniej terenem siłowni i placu zabaw i położonymi od strony północnej trawiastym terenem wypoczynkowym. Od strony południowo wschodniej zlokalizowana jest w odległości kilku metrów asfaltowa aleja wewnętrzna. Nawierzchnia boiska z piasku płukanego. W obrębie terenu przewidziano boisko do piłki nożnej plażowej o wymiarach 20,0 m x 12,0 m z dwumetrowymi strefami wybiegu. Teren ten będzie wypełniony piaskiem płukanym. Boisko będzie wygradzone ogrodzeniem panelowym na słupkach metalowych o wysokości 1,5 m + podmurówka betonowa prefabrykowana. Od strony północno zachodniej przewidziano miejsca siedzące dla kibiców osłonięte murem z gabionu z

utwardzonym dojściem do miejsc siedzących. Dojście i dojazd do projektowanego boiska z istniejącego zjazdu i dojścia z ul. Śląskiej.

2. Opis techniczny do projektu architektoniczno-budowlanego boiska do piłki plażowej siatkowej.

2.1. Przedmiot i zakres inwestycji

Przedmiotem inwestycji jest budowa boiska do piłki plażowej siatkowej o nawierzchni z piasku o wymiarach pola gry 8,0 m x 16,0 m. Całkowity wymiar boiska wraz z wolnymi dwumetrowymi strefami wybiegu wynosi 20,0 m x 12,0 m. Boisko ograniczone będzie obrzeżem betonowym.

W zakresie opracowania jest także wyposażenie boisk w akcesoria sportowy typu: taśmy oznaczające linie boisk, słupki do siatkówki z mocowaniami, siatka oraz miejsca do siedzenia dla kibiców wraz z terenem utwardzonym. Teren boiska będzie wygrodzony ogrodzeniem o wys. 1,7 m z paneli na słupkach stalowych z dwoma furtkami i jedną bramą. Od strony północno-wschodniej i południowo-zachodniej w odległości 1,0 m za strefą wybiegu zaprojektowano piłkochwyt o wysokości 4,0 m i długości 2x 11,50m. Należy przestawić elementy placu zabaw znajdujące się przy boisku i zamontować je w nowym wskazanym przez Zamawiającego miejscu.

Charakterystyka nawierzchni.

Boisko do piłki plażowej siatkowej zaprojektowano jako dół wykonany poprzez korytowanie istniejącego terenu wypełniony piaskiem i obudowany obrzeżami betonowymi.

Konstrukcja nawierzchni:

- min. 40 cm -piasek płukany drobnoziarnisty (o średnicy 0,5-1,5 mm);
- warstwa izolacyjna z geowłókniny o właściwościach filtracyjnych i odsączających 150g/m².
- Warstwa odsączająca - kruszywo kamienne łamane, frakcja 10 -30 mm. zagęszczone mechanicznie, warstwa po zagęszczeniu gr. 15 cm.
- grunt rodzimy.

.2.2. Boiska do siatkówki plażowej

Boisko do gry w siatkówkę plażową o wymiarach 16,0 x 8,0 m, otoczone jest wolną strefą o szerokości 3,0 m, z przestrzenią wolną od jakichkolwiek przeszkód do wysokości min. 7,0 m od podłoża.

Na nawierzchni piaskowej linie boiska będą oznaczane mocowaną do podłoża specjalną przeznaczoną do tego celu taśmą o szerokości 6 cm w kolorze ciemnoniebieskim z mocowaniami.

Boiska należy wyposażyć w komplet słupów wraz z siatką do gry w siatkówkę plażową, mocowanych do podłoża za pomocą tulei.

SIATKÓWKA PLAŻOWA

SŁUPKI DO SIATKÓWKI PLAŻOWEJ

Słupki wykonane z profilu aluminiowego 80x80 mm, w kształcie litery C, zapewniającego wysoką sztywność na zginanie i małą strzałkę ugięcia. Aparat napinający blokowany mimośrodowo, w całości ukryty wewnątrz profilu. Karba napinająca dwukrotnie łamana, chowana wewnątrz słupka. Konstrukcja aparatu napinającego umożliwia płynną regulację wysokości zawieszenia siatki w zakresie 106-250 cm. Słupki montowane w tulejach aluminiowych zakopywanych w piasku. /104667/



DESKI IMPREGNOWANE DO TULEJ SŁUPKÓW



TULEJA SŁUPKÓW DO SIATKÓWKI PLAŻOWEJ



Tuleja aluminiowa do słupków o profilu 80x80 mm. Zakopywana w piasku. /106063/



LINIE DO WYZNACZANIA POLA GRY

Linie na boisko 16 m x 8 m, z możliwością regulacji. Wykonane są z taśmy polipropylenowej, szerokość linii: 5cm /102371/

OSŁONY SŁUPKÓW

Wykonane z pianki amortyzującej pokrytej PCV. Dostępne w dowolnym kolorze z możliwością wykonania własnego nadruku. /108533/



Posadowienie słupków od 70-100 cm poza linią ograniczającą boisko do siatkówki.

2.2.1. Wyposażenie boiska.

Wszystkie urządzenia i akcesoria winny posiadać odpowiednie atesty, deklaracje bądź certyfikaty.

2.2.1.1 Siatka

Siatka o długości 8,5 m i szerokości 1 m (+1- 3 cm) po naciągnięciu jest zawieszana nad linią centralną boiska. Długość linki 11,5m. Siatka posiada kwadratowe oczka o boku 10 cm. Siatka wykonana z polipropylenu PP/b 3mm w kolorze czarnym. Siatka obszyta z czterech stron taśmą o szerokości 7-10 cm. Taśmy powinny być wykonane z nieprzemakalnego materiału. Zaleca się, aby taśmy były w kolorze jaskrawym. Na końcach górnej taśmy znajdują się otwory, przez które przewleka się linki mocujące górna taśmę do słupków w celu naciągnięcia górnej krawędzi siatki.

Wewnątrz górnej taśmy znajduje się elastyczna linka, zaś wewnątrz dolnej taśmy zwykła linka. Linki służą do przymocowania siatki do słupków tak, aby zarówno górna jak i dolna część siatki były naciągnięte.

2.2.1.2 Antenki

Antenka - elastyczny pręt o długości 1,8 m i średnicy 10 mm. Antenka wykonana jest z włókna szklanego lub materiału o podobnych właściwościach. Dwie antenki, po jednej z każdej strony, przymocowane są do zewnętrznych krawędzi taśm bocznych, po przeciwnych stronach siatki.

Górna część antenki, wystająca ponad siatkę, o długości 80 cm, pomalowana jest w 10-cio cm pasy. Pasy powinny być w kolorach kontrastujących ze sobą. Zaleca się kolory: biały i czerwony. Antenki są traktowane jako część siatki.

2.2.1.3 Słupki

Słupki, na których zawieszona jest siatka muszą być gładkie. Przyjęto słupki z aluminium z osłonami. Przekrój słupka powinien być kołem lub owalny. Wysokość słupka 2,55 m. Dodatkowo konstrukcja słupka powinna umożliwiać regulację wysokości siatki. Słupki powinny być przytwierdzone do podłoża za pośrednictwem tuleji montażowych w odległości 0,7-1 m od linii bocznych boiska, przy czym odległość od linii boiska do osłony słupka powinna być taka sama po obu stronach boiska. Zabronione jest stosowanie odciągów przymocowanych do podłoża. Wszystkie elementy niebezpieczne oraz utrudniające przejście koło słupka powinny być usunięte. Słupki muszą być zabezpieczone osłonami.

2.3. Miejsca siedzące

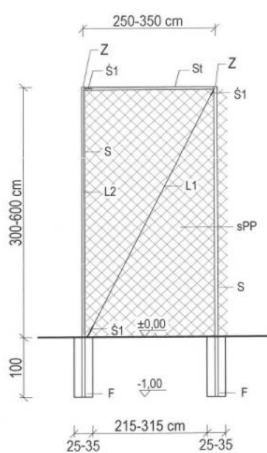
Na terenie opracowania (przy boiskach) zaprojektowano miejsca do siedzenia o podstawie metalowej i siedziskach z tworzywa sztucznego lub drewna liściastego bez oparc w pierwszym rzędzie w drugim rzędzie oparcie przymocowane do gabionu. Kolorystyka siedzisk- teak.



2.4. Piłkochwyty

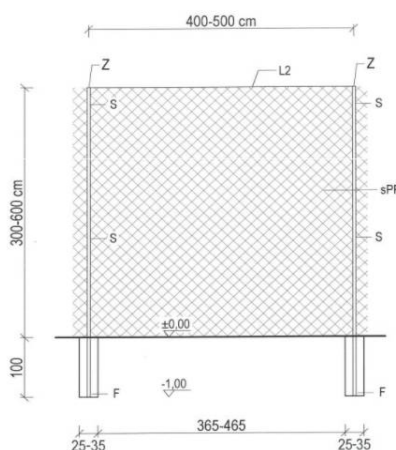
Za krótszymi bokami boiska w odległości 1,0m za wybiegiem zaprojektowano piłkochwyty o wysokości 4,0 m i długości 2x 11,50 m. Piłkochwyty wykonane są z ocynkowanych i następnie powleczonych poliuretanem rur o średnicy 0 75 mm lub profila kwadratowego 80x80 mm, w kolorze zielonym RAL 6005, które montuje się w betonowym monolitycznym fundamencie o wymiarach 60,0 cm x 60,0 cm x 60,0 cm. Każdy słupek zwieńczony jest kapturkiem z mrozoodpornego tworzywa sztucznego. Krańcowe przęsła wzmocnione zastrzałem .

PIŁKOCHWYT SYSTEMOWY PRZEZNACZONY NA BOISKO PRZĘSŁO ZEWNĘTRZNE



Siatka na ogrodzenie piłkarskie; 8x8 cm grubość 5 mm
Siatka na ogrodzenie wielofunkcyjne; 4,5x4,5 cm grubość 5 mm

PIŁKOCHWYT SYSTEMOWY PRZEZNACZONY NA BOISKO PRZĘSŁO POŚREDNIE (WEWNĘTRZNE)

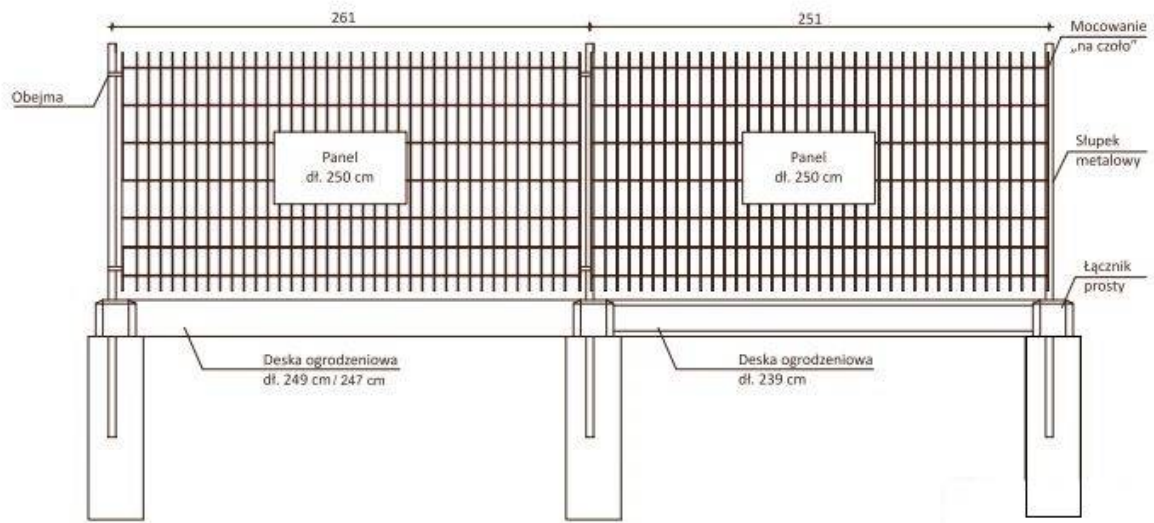


Siatka na ogrodzenie piłkarskie; 8x8 cm grubość 5 mm
Siatka na ogrodzenie wielofunkcyjne; 4,5x4,5 cm grubość 5 mm

2.5. Ogrodzenie boiska

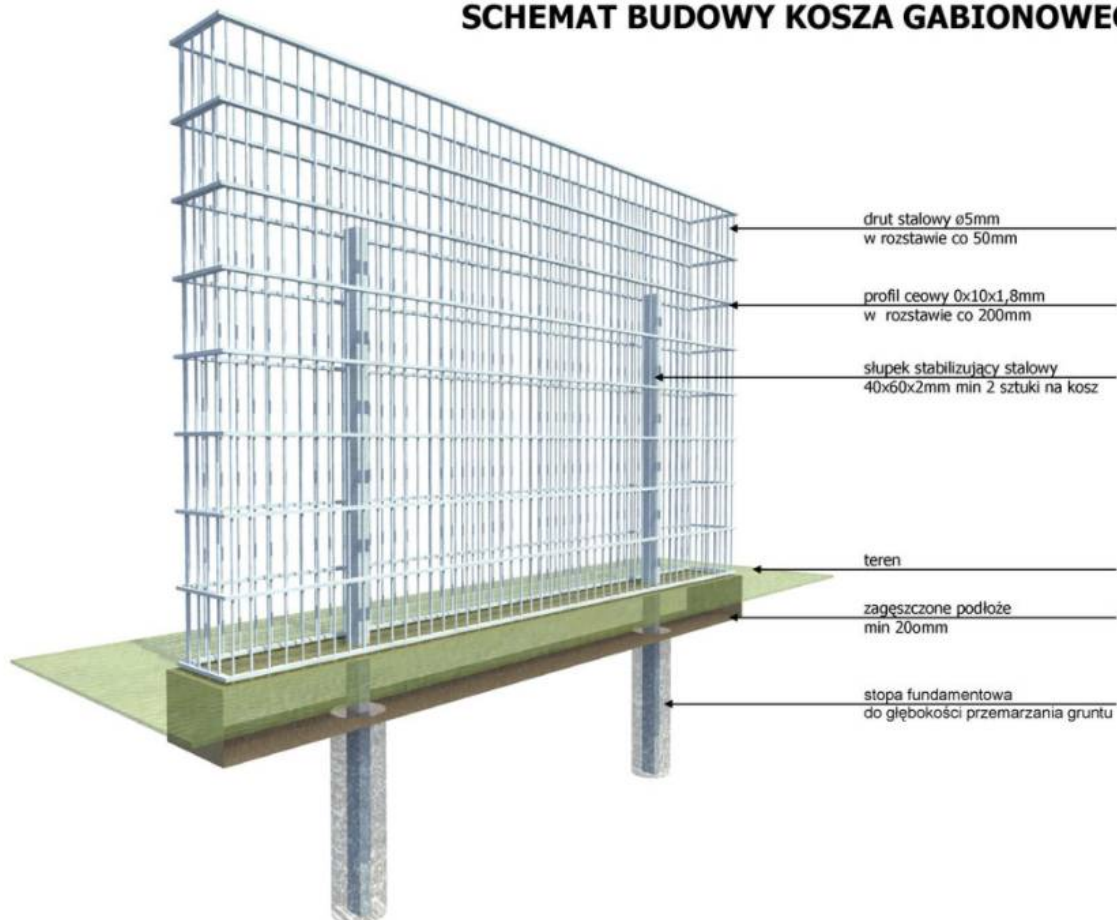
Ogrodzenie terenu boiska na słupkach stalowych mocowanych na fundamentach betonowych. Wypełnienie z paneli ocynkowanych o grubości rdzenia 4,0 mm. Wysokość ogrodzenia 1,7 m. Wysokość panela 1,5 m, wysokość podmurówki 0,20 m, rozstaw słupków co 2,5 m.

WYKONANIE BOISKA DO SIATKÓWKI PLAŻOWEJ W PARKU NA MŁYNKU, REALIZACJA W RAMACH ZADANIA „MŁYNEK-CUDOWNY ODPOCZYNEK” -ZAKUP WYPOSAŻENIA PARKU- BUDŻET OBYWATELSKI (2016/2017) NR ZADANIA 2227191



Część ogrodzenia stanowią gabiony z pokrywą wypełnione kamieniem łamanym 80-120 mm stabilizowane dwoma słupkami stalowymi ocynkowanymi 40x60x3 h - 2,5 m

SCHEMAT BUDOWY KOSZA GABIONOWEGO



Furtki i brama systemowe rozwieralne. Szerokość furtek 1,0 m, wysokość furtek 1,5 m. Szerokość bramy 3,0 m, wysokość bramy 1,5 m.

2.8. Dojścia do boiska

Dojścia do boiska i do miejsc siedzących - nawierzchnia z kostki brukowej betonowej grubości 8 cm, obrzeżone obustronnie elementami betonowymi 8x30 cm ustawianymi na podsypce cementowo-piaskowej gr. 3 cm, tak jak już wykonane wcześniej. Obrzeża powinny być wykonane równo z wierzchem kostki i wystawać około 5 cm ponad przyległe tereny trawników. W miejscach gdy teren jest znacznie wyniesiony ponad nawierzchnię dopuszcza się ustawienie obrzeża ponad projektowane nawierzchnie pod warunkiem sprawnego odprowadzenia wód opadowych. Poziom nawierzchni należy dostosować do naturalnego poziomu istniejącego terenu i do przyległych, wykonanych wcześniej utwardzonych alejek

INFORMACJA DOTYCZĄCA BEZPIECZEŃSTWA I OCHRONY ZDROWIA

Nazwa i adres obiektu budowlanego: Budowa boiska do piłki plażowej siatkowej na działce nr ewid. dz. 48/15 obr.G- 19 Miasto Łódź.

Inwestor i jego adres: Miasto Łódź ul. Piotrkowska 104 90-926 Łódź NIP 725 002 89 02 w ramach, którego działa – Miejski Ośrodek Sportu i Rekreacji w Łodzi ul. ks. Skorupki 21, 90-532 Łódź

Projektant sporządzający informację bioz:

mgr inż. arch. Wojciech Walter

1. Zakres robót.

Budowa boiska do piłki plażowej siatkowej wraz z niezbędną infrastrukturą techniczną na działce na terenie Parku na Młynku w Łodzi.

2. Wykaz istniejących obiektów.

Teren budowy jest niezabudowany.

3. Wskazanie elementów zagospodarowania działki lub terenu, które mogą stwarzać zagrożenie bezpieczeństwa i zdrowia ludzi.

Brak elementów zagospodarowania działki lub terenu, który mógłby stwarzać zagrożenie bezpieczeństwa i zdrowia ludzi.

4. Wskazanie dotyczących przewidywanych zagrożeń występujących podczas realizacji robót budowlanych, określające skalę i rodzaje zagrożeń oraz miejsce i czas ich wystąpienia.

W związku z realizacją boiska przewidziane są w dużym zakresie roboty ziemne

5. Wskazanie sposobu prowadzenia instruktażu pracowników przed przystąpieniem do realizacji robót szczególnie niebezpiecznych.

Przed dopuszczeniem do robót budowlanych każdy z pracowników będzie musiał odbyć przeszkolenie z zakresu przepisów BHP prowadzone przez uprawnioną do tego typu szkoleń osobę. Pracownicy wyposażeni w odzież roboczą i ochronną, obuwiu gumowe, rękawice i okulary ochronne.

6. Wskazanie środków technicznych i organizacyjnych, zapobiegających niebezpieczeństwom wynikającym z materiałów wykonywania robót budowlanych w strefach szczególnego zagrożenia zdrowia lub w ich sąsiedztwie, w tym zapewniających bezpieczną i sprawną komunikację, umożliwiającą szybką ewakuację na wypadek pożaru, awarii i innych zagrożeń.

Pracodawca ma obowiązek wyposażyć każde stanowisko pracy w instrukcje bhp i ppoż. (art. 237(4) k.p. oraz rozporządzenie MPiPS z dnia 26 września 1997 r. w

sprawie ogólnych przepisów bhp). Wyposażenie stanowisk w instrukcje podlega kontroli PIP, a ich brak może skutkować karą do 5000 zł. Instrukcję należy umieścić przy maszynach i urządzeniach, tak aby była dostępna i czytelna. Pracownik powinien się zapoznać z jej treścią, a pisemne potwierdzenie przechowywane jest w jego aktach osobowych. Zabrania się:

- uruchamiania dźwigu bez uprzedniego skontrolowania sprawności technicznej, a w szczególności działania systemów hamulcowych i zabezpieczeń krańcowych,
- podnoszenia ładunków wraz z ludźmi, względnie przenoszenia ludzi na haku,
 - podnoszenia przedmiotów za pomocą dźwigu, jeśli ten sposób podnoszenia nie został sprawdzony,
 - pracy dźwigiem, jeśli w jego obrębie znajdują się niebezpieczne przewody elektryczne lub rurociągi,
 - wykonywanie gwałtownych manewrów poszczególnych mechanizmów (obrotu, podnoszenia i opuszczania ciężaru wysięgnika),
 - opuszczania kabiny obsługi operatora, gdy na haku zawieszony jest ciężar,
 - przejeżdżać dźwigiem przez niebezpieczne kanały na terenie budowy bez pisemnej zgody inwestora,
 - pracować dźwigiem samojezdnym na terenie podmytym,
 - używać dźwigu oraz, dopuszczać do jazdy dźwigu przy niepełnym ciśnieniu
 - w oponach, lub przy ich złym stanie technicznym ze względu na stateczność dźwigu, a w szczególności działania systemów hamulcowych i zabezpieczeń krańcowych,
 - podnoszenia ładunków wraz z ludźmi, względnie przenoszenia ludzi na haku,
 - podnoszenia przedmiotów za pomocą dźwigu, jeśli ten sposób podnoszenia nie został sprawdzony,
 - pracy dźwigiem, jeśli w jego obrębie znajdują się niebezpieczne przewody elektryczne lub rurociągi,
 - wykonywanie gwałtownych manewrów poszczególnych mechanizmów (obrotu, podnoszenia i opuszczania ciężaru wysięgnika),
 - opuszczania kabiny obsługi operatora, gdy na haku zawieszony jest ciężar,
 - przejeżdżać dźwigiem przez niebezpieczne kanały na terenie budowy bez pisemnej zgody inwestora,
 - pracować dźwigiem samojezdnym na terenie podmytym,
 - używać dźwigu oraz, dopuszczać do jazdy dźwigu przy niepełnym ciśnieniu w oponach, lub przy ich złym stanie technicznym ze względu na stateczność dźwigu.

Przed rozpoczęciem robót budowlanych należy wyznaczyć strefy niebezpieczne. Obsługę urządzeń elektrycznych mogą prowadzić osoby uprawnione.

Urządzenia elektryczne winny być utrzymywane i eksploatowane zgodnie z obowiązującymi przepisami i normami. Kontrola okresowa stanu urządzeń elektrycznych pod względem bezpieczeństwa powinna odbywać się co najmniej dwa razy w roku.

Kierownik budowy, obejmujący funkcję na przedmiotowej budowie winien uwzględniać kolejność wykonywanych robót zgodnie z obowiązującymi warunkami technicznymi i sztuką budowlaną.

Materiały budowlane i rzemieślnicze powinny odpowiadać atestom technicznym oraz ustaleniom odnośnych norm.

Roboty budowlane i rzemieślnicze powinny być wykonywane zgodnie z zasadami sztuki budowlanej oraz obowiązującymi przepisami i normami.

Roboty budowlane można rozpocząć dopiero po upływie terminu zgłoszenia pod kierunkiem osoby posiadającej odpowiednie uprawnienia budowlane.

O Ś W I A D C Z E N I E

W związku z wymogami art. 20 ust. 4 ustawy z dnia 7 lipca 1994r. -Prawo Budowlane oświadczam, że niniejszy projekt został wykonany zgodnie z obowiązującymi przepisami oraz zasadami wiedzy technicznej.

Maj 2017 r.

Dotyczy:

Inwestor: Miasto Łódź ul. Piotrkowska 104 90-926 Łódź NIP 725 002 89 02 w ramach, którego działą – Miejski Ośrodek Sportu i Rekreacji w Łodzi ul. ks. Skorupki 21, 90-532 Łódź

Adres budowy: Park na Młynku dz. nr ewid. 48/15 obr. G-19 m. Miasto Łódź

Przedmiot projektu:

Budowa boiska do piłki plażowej siatkowej



TEMAT

WYKONANIE BOISKA DO SIATKÓWKI PLAŻOWEJ W PARKU NA MŁYNKU, REALIZACJA W RAMACH ZADANIA „MŁYNEK-CUDOWNY ODPOCZYNEK”

STADIUM

PROJEKT ARCHITEKTONICZNO-BUDOWLANY

OPRACOWANIE

BOISKO, ALEJKI, OGRODZENIE, MAŁA ARCHITEKTURA

ADRES

Łódź, ul. Śląska

INWESTOR

Miejski Ośrodek Sportu i Rekreacji 90-532 Łódź, ul. ks. Skorupki 21

PROJEKTANT

**mgr inż. arch. Wojciech Walter
nr upr. 147/93/Wł w spec. arch. b.o.**

ASYSTENT

mgr inż. arch. Włodzimierz Winiarski

DATA

maj 2017

SPIS ZAWARTOŚCI PROJEKTU

I. CZĘŚĆ OPISOWA:

1. Opis do projektu zagospodarowania działki.
2. Opis techniczny do projektu architektoniczno-budowlanego boiska do piłki plażowej siatkowej.

II. CZĘŚĆ GRAFICZNA:

Rys. nr 1

Rys. nr 2

Rys. nr 3

Rys. nr 4

Rys. nr 5

Rys. nr 6

III. ZAŁĄCZNIKI:

1. Oświadczenie o sporządzeniu projektu zgodnie z art. 20 ust. 4 Ustawy Prawo Budowlane.
2. Kserokopia uprawnień budowlanych projektanta.
3. Kserokopia zaświadczenia o przynależności do ŁORIA.

1. Opis do projektu zagospodarowania działki.

1.1. Przedmiot opracowania.

Przedmiotem niniejszego opracowania jest budowa boiska do piłki plażowej wraz z niezbędną infrastrukturą techniczną na terenie parku na Młynku w Łodzi,

1.2. Podstawa opracowania.

- umowa i uzgodnienia z Inwestorem;
- mapa sytuacyjno - wysokościowa w skali 1:500 terenu objętego przedmiotem opracowania;
- wizja lokalna z dokonaniem niezbędnych pomiarów inwentaryzacyjnych;
- aktualne przepisy i normatywy projektowania.

1.3. Istniejący stan zagospodarowania terenu:

Teren objęty opracowaniem zlokalizowany jest na działce przy ul. Śląskiej. Na działce zlokalizowane są obiekty służące rekreacji.

Działka posiada dostęp od strony zachodniej poprzez istniejący wjazd do ul. Śląskiej. Działka jest uzbrojona w przyłącza sieci: energetycznej, wodociągowej, kanalizacyjnej.

Na działce zlokalizowane są ciągi komunikacyjne pieszo-jezdne o nawierzchni asfaltowej i z koski betonowej. Pozostałą część działki porastają drzewa i krzewy a pozostały niezabudowany i nieutwardzony grunt porośnięty jest trawą.

1.4. Warunki terenowo - prawne:

Działka nr 48/15 (*obręb nr G-19, miasto Łódź*) objęta projektowanym boiskiem do piłki plażowej stanowi własność Miasta Łódź.

1.5. Informacja dotycząca wpisu do rejestru zabytków oraz podleganiu ochronie:

Przedmiotowa działka nie jest wpisana do rejestru zabytków i nie podlega ochronie na podstawie ustaleń z inwestorem.

1.6. Dane określające wpływ eksploatacji górniczej:

Działka nie leży na obszarze wpływów eksploatacji górniczej.

1.7. Wpływ projektowanej inwestycji na środowisko:

Przedmiotowa inwestycja zgodnie z przepisami odrębnymi nie jest zaliczana do inwestycji mogących pogorszyć stan środowiska a tym samym nie występuje oraz nie przewiduje się zagrożeń dla środowiska i higieny i zdrowia użytkowników projektowanego obiektu i otoczenia

1.8. Projektowane zagospodarowanie terenu:

Na działce projektuje się boisko do piłki plażowej wraz z ogrodzeniem i miejscami do siedzenia. Lokalizację boiska przewidziano w niezabudowanej i nieutwardzonej części terenu działki położonej między sąsiadującym od strony południowo wschodniej terenem siłowni i placu zabaw i położonymi od strony północnej trawiastym terenem wypoczynkowym. Od strony południowo wschodniej zlokalizowana jest w odległości kilku metrów asfaltowa aleja wewnętrzna. Nawierzchnia boiska z piasku płukanego. W obrębie terenu przewidziano boisko do piłki nożnej plażowej o wymiarach 20,0 m x 12,0 m z dwumetrowymi strefami wybiegu. Teren ten będzie wypełniony piaskiem płukanym. Boisko będzie wygradzone ogrodzeniem panelowym na słupkach metalowych o wysokości 1,5 m + podmurówka betonowa prefabrykowana. Od strony północno zachodniej przewidziano miejsca siedzące dla kibiców osłonięte murem z gabionu z

utwardzonym dojściem do miejsc siedzących. Dojście i dojazd do projektowanego boiska z istniejącego zjazdu i dojścia z ul. Śląskiej.

2. Opis techniczny do projektu architektoniczno-budowlanego boiska do piłki plażowej siatkowej.

2.1. Przedmiot i zakres inwestycji

Przedmiotem inwestycji jest budowa boiska do piłki plażowej siatkowej o nawierzchni z piasku o wymiarach pola gry 8,0 m x 16,0 m. Całkowity wymiar boiska wraz z wolnymi dwumetrowymi strefami wybiegu wynosi 20,0 m x 12,0 m. Boisko ograniczone będzie obrzeżem betonowym.

W zakresie opracowania jest także wyposażenie boisk w akcesoria sportowy typu: taśmy oznaczające linie boisk, słupki do siatkówki z mocowaniami, siatka oraz miejsca do siedzenia dla kibiców wraz z terenem utwardzonym. Teren boiska będzie wygrodzony ogrodzeniem o wys. 1,7 m z paneli na słupkach stalowych z dwoma furtkami i jedną bramą. Od strony północno-wschodniej i południowo-zachodniej w odległości 1,0 m za strefą wybiegu zaprojektowano piłkochwyt o wysokości 4,0 m i długości 2x 11,50m. Należy przestawić elementy placu zabaw znajdujące się przy boisku i zamontować je w nowym wskazanym przez Zamawiającego miejscu.

Charakterystyka nawierzchni.

Boisko do piłki plażowej siatkowej zaprojektowano jako dół wykonany poprzez korytowanie istniejącego terenu wypełniony piaskiem i obudowany obrzeżami betonowymi.

Konstrukcja nawierzchni:

- min. 40 cm -piasek płukany drobnoziarnisty (o średnicy 0,5-1,5 mm);
- warstwa izolacyjna z geowłókniny o właściwościach filtracyjnych i odsączających 150g/m².
- Warstwa odsączająca - kruszywo kamienne łamane, frakcja 10 -30 mm. zagęszczone mechanicznie, warstwa po zagęszczeniu gr. 15 cm.
- grunt rodzimy.

.2.2. Boiska do siatkówki plażowej

Boisko do gry w siatkówkę plażową o wymiarach 16,0 x 8,0 m, otoczone jest wolną strefą o szerokości 3,0 m, z przestrzenią wolną od jakichkolwiek przeszkód do wysokości min. 7,0 m od podłoża.

Na nawierzchni piaskowej linie boiska będą oznaczane mocowaną do podłoża specjalną przeznaczoną do tego celu taśmą o szerokości 6 cm w kolorze ciemnoniebieskim z mocowaniami.

Boiska należy wyposażyć w komplet słupów wraz z siatką do gry w siatkówkę plażową, mocowanych do podłoża za pomocą tulei.

SIATKÓWKA PLAŻOWA

SŁUPKI DO SIATKÓWKI PLAŻOWEJ

Słupki wykonane z profilu aluminiowego 80x80 mm, w kształcie litery C, zapewniającego wysoką sztywność na zginanie i małą strzałkę ugięcia. Aparat napinający blokowany mimośrodowo, w całości ukryty wewnątrz profilu. Karba napinająca dwukrotnie łamana, chowana wewnątrz słupka. Konstrukcja aparatu napinającego umożliwia płynną regulację wysokości zawieszenia siatki w zakresie 106-250 cm. Słupki montowane w tulejach aluminiowych zakopywanych w piasku. /104667/



DESKI IMPREGNOWANE DO TULEJ SŁUPKÓW



TULEJA SŁUPKÓW DO SIATKÓWKI PLAŻOWEJ



Tuleja aluminiowa do słupków o profilu 80x80 mm. Zakopywana w piasku. /106063/



LINIE DO WYZNACZANIA POLA GRY

Linie na boisko 16 m x 8 m, z możliwością regulacji. Wykonane są z taśmy polipropylenowej, szerokość linii: 5cm /102371/

OSŁONY SŁUPKÓW

Wykonane z pianki amortyzującej pokrytej PCV. Dostępne w dowolnym kolorze z możliwością wykonania własnego nadruku. /108533/



Posadowienie słupków od 70-100 cm poza linią ograniczającą boisko do siatkówki.
2.2.1. Wyposażenie boiska.

Wszystkie urządzenia i akcesoria winny posiadać odpowiednie atesty, deklaracje bądź certyfikaty.

2.2.1.1 Siatka

Siatka o długości 8,5 m i szerokości 1 m (+1- 3 cm) po naciągnięciu jest zawieszana nad linią centralną boiska. Długość linki 11,5m. Siatka posiada kwadratowe oczka o boku 10 cm. Siatka wykonana z polipropylenu PP/b 3mm w kolorze czarnym. Siatka obszyta z czterech stron taśmą o szerokości 7-10 cm. Taśmy powinny być wykonane z nieprzemakalnego materiału. Zaleca się, aby taśmy były w kolorze jaskrawym. Na końcach górnej taśmy znajdują się otwory, przez które przewleka się linki mocujące górna taśmę do słupków w celu naciągnięcia górnej krawędzi siatki.

Wewnątrz górnej taśmy znajduje się elastyczna linka, zaś wewnątrz dolnej taśmy zwykła linka. Linki służą do przymocowania siatki do słupków tak, aby zarówno górna jak i dolna część siatki były naciągnięte.

2.2.1.2 Antenki

Antenka - elastyczny pręt o długości 1,8 m i średnicy 10 mm. Antenka wykonana jest z włókna szklanego lub materiału o podobnych właściwościach. Dwie antenki, po jednej z każdej strony, przymocowane są do zewnętrznych krawędzi taśm bocznych, po przeciwnych stronach siatki.

Górna część antenki, wystająca ponad siatkę, o długości 80 cm, pomalowana jest w 10-cio cm pasy. Pasy powinny być w kolorach kontrastujących ze sobą. Zaleca się kolory: biały i czerwony. Antenki są traktowane jako część siatki.

2.2.1.3 Słupki

Słupki, na których zawieszona jest siatka muszą być gładkie. Przyjęto słupki z aluminium z osłonami. Przekrój słupka powinien być kołem lub owalny. Wysokość słupka 2,55 m. Dodatkowo konstrukcja słupka powinna umożliwiać regulację wysokości siatki. Słupki powinny być przytwierdzone do podłoża za pośrednictwem tuleji montażowych w odległości 0,7-1 m od linii bocznych boiska, przy czym odległość od linii boiska do osłony słupka powinna być taka sama po obu stronach boiska. Zabronione jest stosowanie odciągów przymocowanych do podłoża. Wszystkie elementy niebezpieczne oraz utrudniające przejście koło słupka powinny być usunięte. Słupki muszą być zabezpieczone osłonami.

2.3. Miejsca siedzące

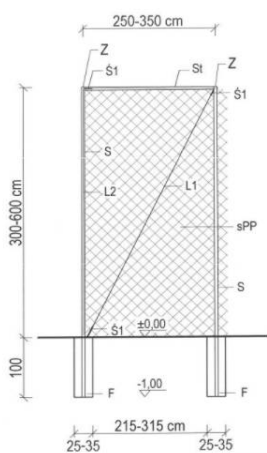
Na terenie opracowania (przy boiskach) zaprojektowano miejsca do siedzenia o podstawie metalowej i siedziskach z tworzywa sztucznego lub drewna liściastego bez oparc w pierwszym rzędzie w drugim rzędzie oparcie przymocowane do gabionu. Kolorystyka siedzisk- teak.



2.4. Piłkochwyty

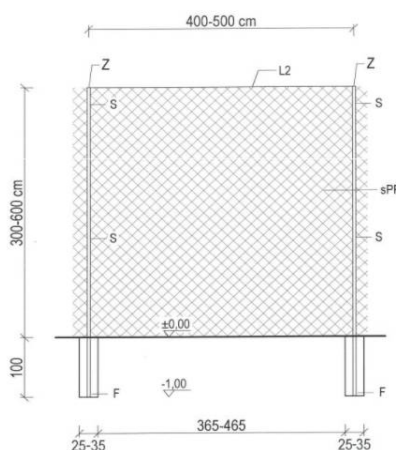
Za krótszymi bokami boiska w odległości 1,0m za wybiegiem zaprojektowano piłkochwyty o wysokości 4,0 m i długości 2x 11,50 m. Piłkochwyty wykonane są z ocynkowanych i następnie powleczonych poliuretanem rur o średnicy 0 75 mm lub profila kwadratowego 80x80 mm, w kolorze zielonym RAL 6005, które montuje się w betonowym monolitycznym fundamencie o wymiarach 60,0 cm x 60,0 cm x 60,0 cm. Każdy słupek zwieńczony jest kapturkiem z mrozoodpornego tworzywa sztucznego. Krańcowe przęsła wzmocnione zastrzałem .

PIŁKOCHWYT SYSTEMOWY PRZEZNACZONY NA BOISKO PRZĘSŁO ZEWNĘTRZNE



Siatka na ogrodzenie piłkarskie; 8x8 cm grubość 5 mm
Siatka na ogrodzenie wielofunkcyjne; 4,5x4,5 cm grubość 5 mm

PIŁKOCHWYT SYSTEMOWY PRZEZNACZONY NA BOISKO PRZĘSŁO POŚREDNIE (WEWNĘTRZNE)

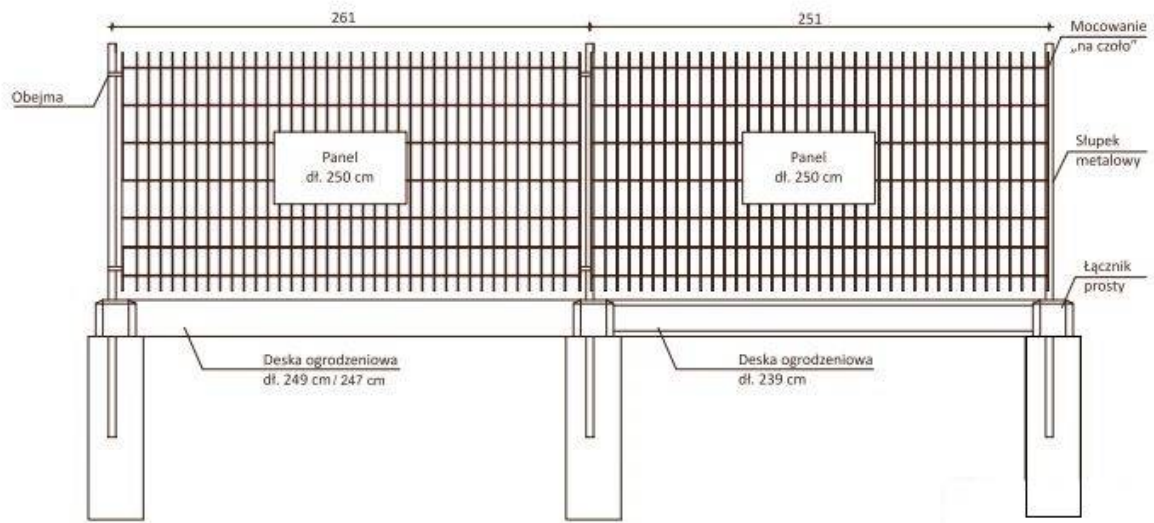


Siatka na ogrodzenie piłkarskie; 8x8 cm grubość 5 mm
Siatka na ogrodzenie wielofunkcyjne; 4,5x4,5 cm grubość 5 mm

2.5. Ogrodzenie boiska

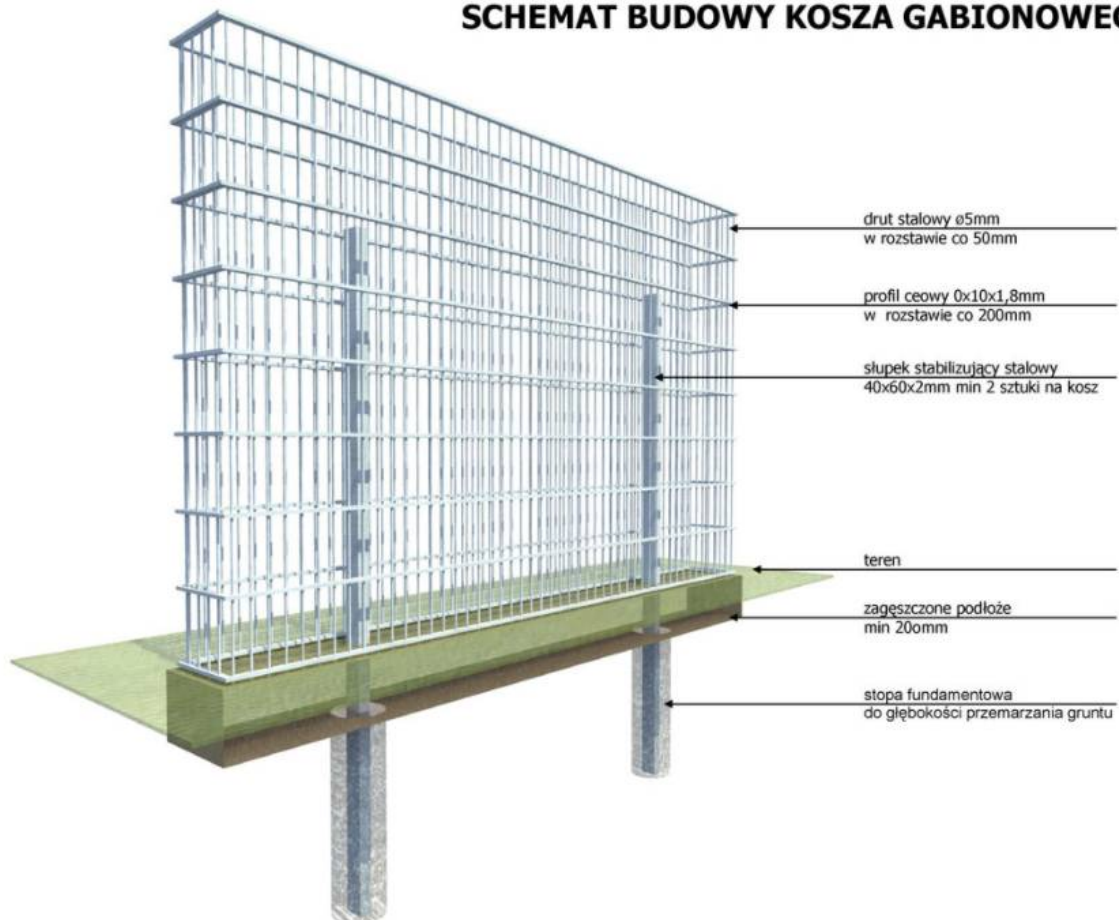
Ogrodzenie terenu boiska na słupkach stalowych mocowanych na fundamentach betonowych. Wypełnienie z paneli ocynkowanych o grubości rdzenia 4,0 mm. Wysokość ogrodzenia 1,7 m. Wysokość panela 1,5 m, wysokość podmurówki 0,20 m, rozstaw słupków co 2,5 m.

WYKONANIE BOISKA DO SIATKÓWKI PLAŻOWEJ W PARKU NA MŁYNKU, REALIZACJA W RAMACH ZADANIA „MŁYNEK-CUDOWNY ODPOCZYNEK” -ZAKUP WYPOSAŻENIA PARKU- BUDŻET OBYWATELSKI (2016/2017) NR ZADANIA 2227191



Część ogrodzenia stanowią gabiony z pokrywą wypełnione kamieniem łamanym 80-120 mm stabilizowane dwoma słupkami stalowymi ocynkowanymi 40x60x3 h - 2,5 m

SCHEMAT BUDOWY KOSZA GABIONOWEGO



Furtki i brama systemowe rozwieralne. Szerokość furtek 1,0 m, wysokość furtek 1,5 m. Szerokość bramy 3,0 m, wysokość bramy 1,5 m.

2.8. Dojścia do boiska

Dojścia do boiska i do miejsc siedzących - nawierzchnia z kostki brukowej betonowej grubości 8 cm, obrzeżone obustronnie elementami betonowymi 8x30 cm ustawianymi na podsypce cementowo-piaskowej gr. 3 cm, tak jak już wykonane wcześniej. Obrzeża powinny być wykonane równo z wierzchem kostki i wystawać około 5 cm ponad przyległe tereny trawników. W miejscach gdy teren jest znacznie wyniesiony ponad nawierzchnię dopuszcza się ustawienie obrzeża ponad projektowane nawierzchnie pod warunkiem sprawnego odprowadzenia wód opadowych. Poziom nawierzchni należy dostosować do naturalnego poziomu istniejącego terenu i do przyległych, wykonanych wcześniej utwardzonych alejek

INFORMACJA DOTYCZĄCA BEZPIECZEŃSTWA I OCHRONY ZDROWIA

Nazwa i adres obiektu budowlanego: Budowa boiska do piłki plażowej siatkowej na działce nr ewid. dz. 48/15 obr.G- 19 Miasto Łódź.

Inwestor i jego adres: Miasto Łódź ul. Piotrkowska 104 90-926 Łódź NIP 725 002 89 02 w ramach, którego działa – Miejski Ośrodek Sportu i Rekreacji w Łodzi ul. ks. Skorupki 21, 90-532 Łódź

Projektant sporządzający informację bioz:

mgr inż. arch. Wojciech Walter

1. Zakres robót.

Budowa boiska do piłki plażowej siatkowej wraz z niezbędną infrastrukturą techniczną na działce na terenie Parku na Młynku w Łodzi.

2. Wykaz istniejących obiektów.

Teren budowy jest niezabudowany.

3. Wskazanie elementów zagospodarowania działki lub terenu, które mogą stwarzać zagrożenie bezpieczeństwa i zdrowia ludzi.

Brak elementów zagospodarowania działki lub terenu, który mógłby stwarzać zagrożenie bezpieczeństwa i zdrowia ludzi.

4. Wskazanie dotyczących przewidywanych zagrożeń występujących podczas realizacji robót budowlanych, określające skalę i rodzaje zagrożeń oraz miejsce i czas ich wystąpienia.

W związku z realizacją boiska przewidziane są w dużym zakresie roboty ziemne

5. Wskazanie sposobu prowadzenia instruktażu pracowników przed przystąpieniem do realizacji robót szczególnie niebezpiecznych.

Przed dopuszczeniem do robót budowlanych każdy z pracowników będzie musiał odbyć przeszkolenie z zakresu przepisów BHP prowadzone przez uprawnioną do tego typu szkoleń osobę. Pracownicy wyposażeni w odzież roboczą i ochronną, obuwiu gumowe, rękawice i okulary ochronne.

6. Wskazanie środków technicznych i organizacyjnych, zapobiegających niebezpieczeństwom wynikającym z materiałów wykonywania robót budowlanych w strefach szczególnego zagrożenia zdrowia lub w ich sąsiedztwie, w tym zapewniających bezpieczną i sprawną komunikację, umożliwiającą szybką ewakuację na wypadek pożaru, awarii i innych zagrożeń.

Pracodawca ma obowiązek wyposażyć każde stanowisko pracy w instrukcje bhp i ppoż. (art. 237(4) k.p. oraz rozporządzenie MPiPS z dnia 26 września 1997 r. w

sprawie ogólnych przepisów bhp). Wyposażenie stanowisk w instrukcje podlega kontroli PIP, a ich brak może skutkować karą do 5000 zł. Instrukcję należy umieścić przy maszynach i urządzeniach, tak aby była dostępna i czytelna. Pracownik powinien się zapoznać z jej treścią, a pisemne potwierdzenie przechowywane jest w jego aktach osobowych. Zabrania się:

- uruchamiania dźwigu bez uprzedniego skontrolowania sprawności technicznej, a w szczególności działania systemów hamulcowych i zabezpieczeń krańcowych,
- podnoszenia ładunków wraz z ludźmi, względnie przenoszenia ludzi na haku,
 - podnoszenia przedmiotów za pomocą dźwigu, jeśli ten sposób podnoszenia nie został sprawdzony,
 - pracy dźwigiem, jeśli w jego obrębie znajdują się niebezpieczne przewody elektryczne lub rurociągi,
 - wykonywanie gwałtownych manewrów poszczególnych mechanizmów (obrotu, podnoszenia i opuszczania ciężaru wysięgnika),
 - opuszczania kabiny obsługi operatora, gdy na haku zawieszony jest ciężar,
 - przejeżdżać dźwigiem przez niebezpieczne kanały na terenie budowy bez pisemnej zgody inwestora,
 - pracować dźwigiem samojezdnym na terenie podmytym,
 - używać dźwigu oraz, dopuszczać do jazdy dźwigu przy niepełnym ciśnieniu
 - w oponach, lub przy ich złym stanie technicznym ze względu na stateczność dźwigu, a w szczególności działania systemów hamulcowych i zabezpieczeń krańcowych,
 - podnoszenia ładunków wraz z ludźmi, względnie przenoszenia ludzi na haku,
 - podnoszenia przedmiotów za pomocą dźwigu, jeśli ten sposób podnoszenia nie został sprawdzony,
 - pracy dźwigiem, jeśli w jego obrębie znajdują się niebezpieczne przewody elektryczne lub rurociągi,
 - wykonywanie gwałtownych manewrów poszczególnych mechanizmów (obrotu, podnoszenia i opuszczania ciężaru wysięgnika),
 - opuszczania kabiny obsługi operatora, gdy na haku zawieszony jest ciężar,
 - przejeżdżać dźwigiem przez niebezpieczne kanały na terenie budowy bez pisemnej zgody inwestora,
 - pracować dźwigiem samojezdnym na terenie podmytym,
 - używać dźwigu oraz, dopuszczać do jazdy dźwigu przy niepełnym ciśnieniu w oponach, lub przy ich złym stanie technicznym ze względu na stateczność dźwigu.

Przed rozpoczęciem robót budowlanych należy wyznaczyć strefy niebezpieczne. Obsługę urządzeń elektrycznych mogą prowadzić osoby uprawnione.

Urządzenia elektryczne winny być utrzymywane i eksploatowane zgodnie z obowiązującymi przepisami i normami. Kontrola okresowa stanu urządzeń elektrycznych pod względem bezpieczeństwa powinna odbywać się co najmniej dwa razy w roku.

Kierownik budowy, obejmujący funkcję na przedmiotowej budowie winien uwzględniać kolejność wykonywanych robót zgodnie z obowiązującymi warunkami technicznymi i sztuką budowlaną.

Materiały budowlane i rzemieślnicze powinny odpowiadać atestom technicznym oraz ustaleniom odnośnych norm.

Roboty budowlane i rzemieślnicze powinny być wykonywane zgodnie z zasadami sztuki budowlanej oraz obowiązującymi przepisami i normami.

Roboty budowlane można rozpocząć dopiero po upływie terminu zgłoszenia pod kierunkiem osoby posiadającej odpowiednie uprawnienia budowlane.

O Ś W I A D C Z E N I E

W związku z wymogami art. 20 ust. 4 ustawy z dnia 7 lipca 1994r. -Prawo Budowlane oświadczam, że niniejszy projekt został wykonany zgodnie z obowiązującymi przepisami oraz zasadami wiedzy technicznej.

Maj 2017 r.

Dotyczy:

Inwestor: Miasto Łódź ul. Piotrkowska 104 90-926 Łódź NIP 725 002 89 02 w ramach, którego działa – Miejski Ośrodek Sportu i Rekreacji w Łodzi ul. ks. Skorupki 21, 90-532 Łódź

Adres budowy: Park na Młynku dz. nr ewid. 48/15 obr. G-19 m. Miasto Łódź

Przedmiot projektu:

Budowa boiska do piłki plażowej siatkowej